

Kulturhistorisk Rapport

VMÅ 2703 Vesterkærsvej 2011,2, Næsborg sogn, Slet herred, Aalborg amt. Sted nr. 12.07.08. Sb.nr. 43.

Udgravning af jættestuetomt ved Tolstrup,
Vesthimmerland



Indhold

Abstract.....	3
Undersøgelsens forhistorie.....	3
Administrative data.....	3
Topografi, terræn og undergrund.....	3
Målesystem.....	3
Øvrige data.....	4
Gravhøj A248. Tolkning.....	4
A248. Fund.....	8
Andre kendte fortidsminder i området omkring Gravhøj A248.....	9
Afsluttende kommentarer vedrørende rundhøj/langhøj og mulige tolkninger af grøftanlæg A247.....	10
Afsluttende bemærkning efter afsluttende kommentar, nedfældet 25-03-2015	10
Fremtidigt arbejde på stedet	11

Abstract

I forbindelse med undersøgelser på Skagerrak 4-tracéet blev fundet en overpløjet rundhøj som indeholdt et ødelagt jættestuekammer. Langs kanten af højen blev fundet tre randstenskæder/randbrolægninger som viser, at anlægget flere gange i løbet af forhistorien blev bygget om. Inde i kammeret blev både fundet ravperler fra Tragtbægerkulturen og fladehuggede genstande af flint. I fyld tilhørende den sekundære randbrolægning blev fundet en fladehugget dolk, og i to gruber nord for højen blev fundet en del korn/frø samt to tyndnakkede økser. Under højfyld umiddelbart vest for jættestuekammeret blev i undergrunds niveau fundet et rektangulært grøftanlæg. Hvor gammelt grøftanlægget er og hvorledes det skal tolkes er uvist.

Undersøgelsens forhistorie

I forbindelse med Vesthimmerlands Museums arkæologiske forundersøgelser på Skagerrak 4 Hotspot 1 stødte arkæologerne på et hidtil ukendt gravhøjsanlæg med et ødelagt jættestuekammer. Museet vurderede, at området skulle undersøges ved en egentlig udgravning.

På den måde er udgravningen en selvstændig del af Skagerrak 4's Hotspot 1. For yderligere information om undersøgelsens forhistorie henvises til VMÅ 2663, hvor en mere udførlig historik omfattende hele Hotspot 1 forefindes.

Administrative data

Udgravningen blev iværksat i henhold til Museumslovens kap. 8§ 23 – 27, der omhandler samarbejde i planlægningsfasen mellem museet, planmyndighederne og bygherren, samt bevaring eller undersøgelse af den arkæologiske kulturarv.

Vesthimmerlands Museum var ansvarlig for udgravningen på stedet og er ansvarlig for opbevaring af fund. Vesthimmerlands Museum opbevarer alle administrative sagsakter og korrespondance under journalnummer VMÅ 2703. Digitale tekstdokumenter, Fotos og Mapinfo filer ligger i det digitale arkiv på museets server under journalnummer VMÅ 2703.

Topografi, terræn og undergrund

Udgravningsfeltet var placeret i et morænelandskab, omkring kote 13, på en skråning let stigende mod syd. Mod både øst og vest rejser landskabet sig yderligere. På hundrede meter mod nord falder terrænet skarpt ned mod det marine forland og Limfjorden. Undergrunden bestod af let gruset sand med sporadiske plamager med kridt indlejret i sandet.

Målesystem

Landmålerfirmaet Geopoint afsatte tracéet på samtlige hotspots. I forbindelse med udgravningen blev ikke anvendt målesystem. I stedet blev anvendt fotogrammetri/GPS til at stedfæste anlæg, sten og fund.

Øvrige data

Bygherre:

ENERGINET.DK
Tonne Kjærsvvej 65
7000 Fredericia

Udgravningsansvarlig:

Museumsinspektør Mag. art. Bjarne Henning Nielsen

Daglig udgravningsleder:

Cand. mag. Simon Kjær Nielsen

Skurvogn:

Dennis Madsen
Sjøjstrupvej 44, Gislum
9600 Aars

Maskinindlejning:

Dennis Madsen (gravemaskine og rendegraver)
Sjøjstrupvej 44, Gislum
9600 Aars

Lift:

Houmann Materieludlejning
Industrivej 5
9600 Aars

Arkæologerne Sine Toft Jensen (cand. mag.), Martin Sejr Nielsen (cand. mag.), Ann Gad (cand. mag.), Leah Pind Hillebrenner (cand. mag.), Marie Vang Possel (cand. mag.), Line Witt (stud. mag.) og Simon Kjær Nielsen (cand. mag.) forestod undersøgelsen med hjælp fra gravemaskine/rendegraver fra ovenstående entreprenør. Undersøgelsen i feltet fandt sted mellem 27/3 - 6/8 2012.

Gravhøj A248. Tolkning

Oprindeligt blev gravhøj A248 opført som en rundhøj med en diameter på ca. 9,5 meter. Langs højfoden var sat en kreds af randsten, som i denne beretning er omtalt som den primære randstenskæde. Sporene efter den primære randstenskæde var udelukkende bevaret i form af stenspor med skoningssten.

Inden for den primære randstenskæde blev fundet resterne af en ødelagt jættestuetomt. Sporene efter flere af bærestenene var bevaret som stenspor med skoningssten, og på den baggrund har det været muligt at tegne omridset af jættestuen, som det kan have forløbet (se fig. 2). Kammeret har været omtrent fire x to meter. Gangen, som peger mod sydøst, har været omkring 2,5 meter lang.



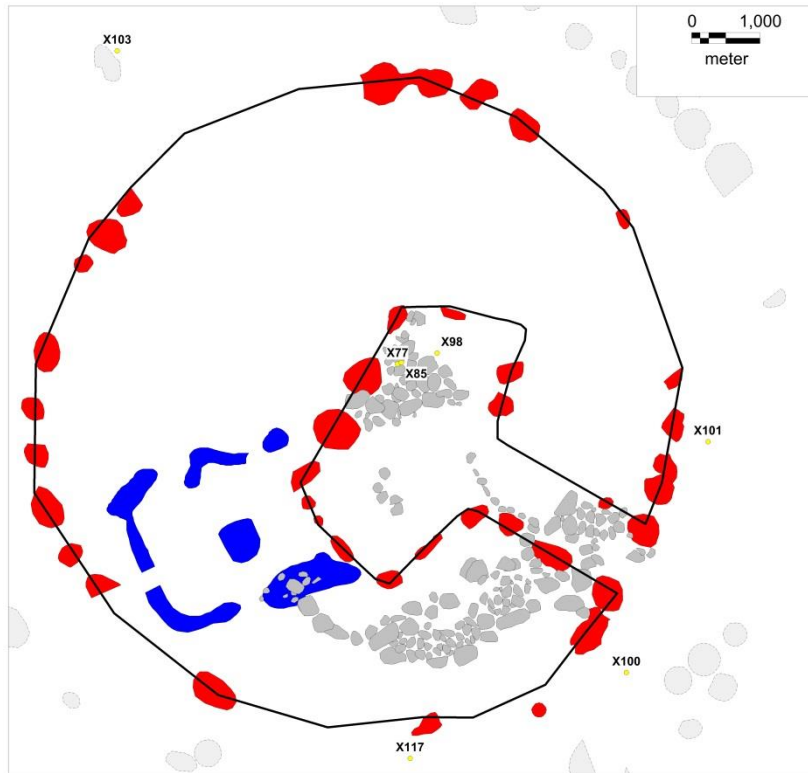
Fig. 1. Stenspor og skoningssten fra den primære randstenskæde (A300)

I gang og kammer blev fundet rester af et flisebelagt gulv, der var overstrøet med hvidbrændt flint. På gulvet bagest i kammeret blev fundet to fladehuggede pilespidser og en halv fladehugget segl. Disse flintgenstande må stamme fra en sekundær senneolitisk begravelse i jættestuekammeret. Ligeledes, på det bevarede gulv, i recente nedgravninger under jættestuens gulv samt i de omordnede fyldlag højere oppe blev fundet en del ravperler (33 fundnumre med op imod 100 perler). Iblandt er flere økseformede perler, som de kendes fra inventaret i Tragtbægerkulturen. Sammen med små enkeltfund af ornamenteret jættestuekeramik fra de samme lag, antages ravperlerne at være eneste tilbageværende gravgods fra de "mere oprindelige begravelse".

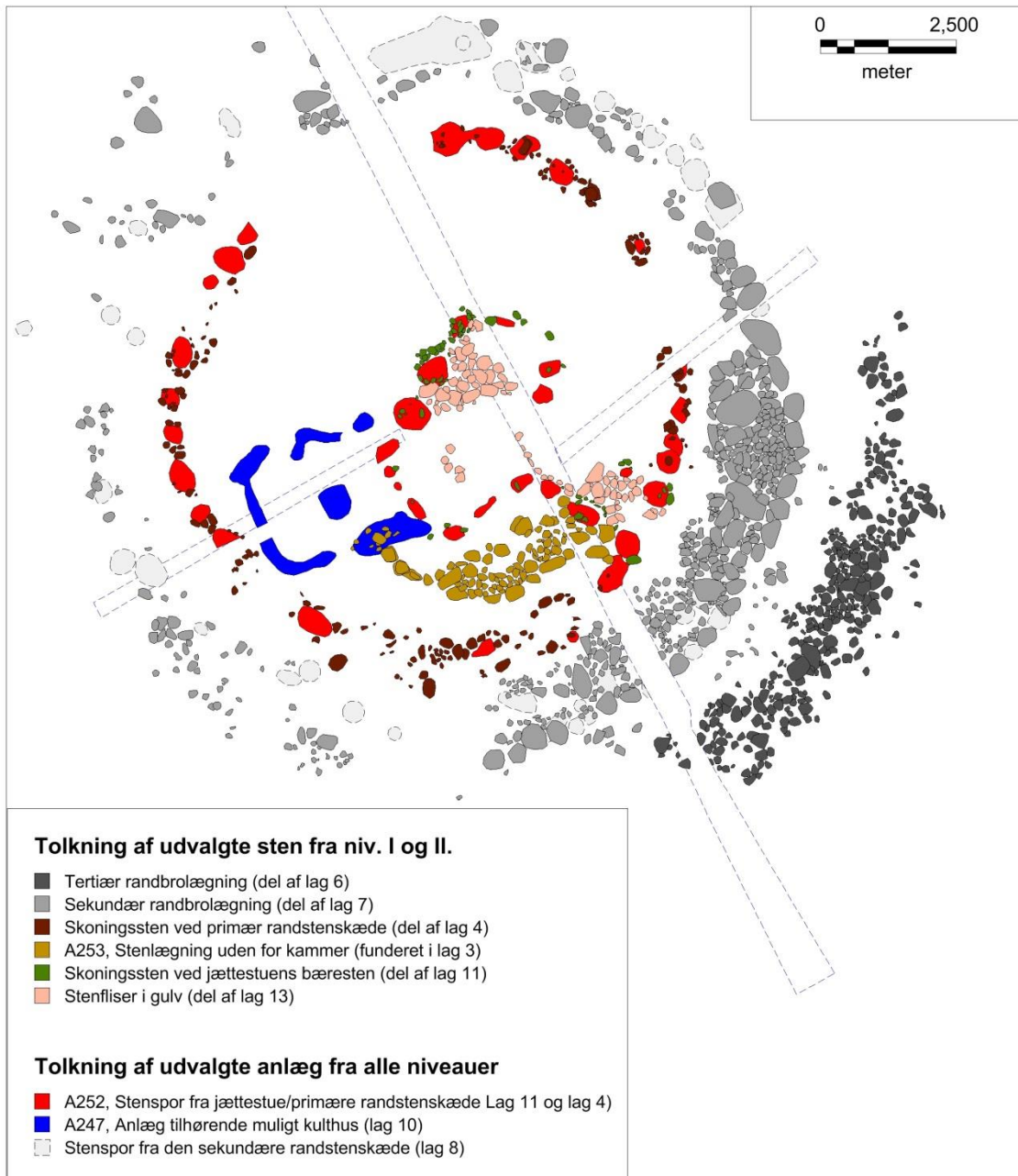
Den senere tilkomst af den sekundære randbrolægning betød, at højdiameteren blev forøget fra 9,5 meter til ca. 11,5 meter. Fundet af flintdolk X103 i det sekundære højfyld antyder, at randbrolægningen kom til i senneolitikum, hvor også den sekundære gravlæggelse af "bueskytten" inde i kammeret fandt sted. Det er dermed sandsynligt, at den sekundære begravelse og den sekundære randbrolægning er samtidige. I forhold til den sekundære randbrolægning ses, at den spærrer for adgangen til jættestuen. Den sekundære randbrolægning bør på den måde ses som et udtryk for, at adgangen til gravkammeret blev forseglet.

At man i forbindelse med senneolitiske genbegravelse i jættestuerne, på den måde lukkede adgangsvejen til, er før set i Vesthimmerland. Det gælder bl.a. ved Giver-jættestuen nær Aars (se VMÅ 2651), hvor der ved udgravningen i 1910 blev fundet en flintdolk inde i kammeret. I Giver var den yderste del af gangen indtil kammeret blevet ødelagt i oldtiden, men over den ødelagte gang blev fundet sekundært højfyld som hørte sammen med en sekundær randstenskæde. I denne var randstenene særlig store præcis foran den ødelagte gang.

Tilbage på VMÅ 2703 Vesterkærvej 2011,2 sås på ydersiden af den sekundære randbrolægning en tertiær brolægning. Den tertiære brolægning blev kun fundet mod sydøst (foran indgangen til jættestuen), og den menes ikke at have gået hele vejen rundt (baseret på iagttagelser i profilerne). At dømme ud fra lagene i hovedprofilen er der blevet planeret inden den tertiære brolægning blev lagt. At den tertiære brolægning er fra oldtiden står klart, men ellers er dateringen af den ukendt. At den kun var anlagt foran indgangen kan måske tolkes derhen, at der i forbindelse med både den sekundære og tertiære var fokus på "spærre" for adgangen ind til kammeret.



Figur 2. Med rødt ses grundplan af jættestue A252 med den tilhørende (primære) randstenskæde. Med blåt ses placeringen af grøftanlæg A247. Af sten er her medtaget den bevarede del af jættestuens flisegulv samt stenlægning A253, som "forbinder" grøftanlæg A247 med den vestlige udvendige side af gangen. Indsat i figuren er også fundstederne for fladehuggede flintgenstande (X77, X85, X98 og X103) samt placeringerne af de tre skårkoncentrationer (X100, X101 og X117). Med sort streg er fremhævet det formodede forløb af bæresten og randsten.



Figur 3: Gravhøj A248 med stenspor, sten og grøftanlæg. Recente nedgravninger er fjernet.

Inden for den primære randstenskæde, men vest for jættestuekammeret, blev i undergrundsniveau fundet et u-formet grøftanlæg (A247), som i felten blev anlægget tolket som et muligt kultanlæg. Med afsæt i undersøgelsen af anlæggene, som indgår i konstruktionen A247 kan ikke afvises, at der er tale om et forhistorisk anlæg, men det er vigtigt at påpege, at der ikke blev gjort fund, som tillader en entydig tolkning af A247 som en konstruktion med relation til rundhøjen (A248) og/eller jættestuekammeret (A252). Desværre sås ingen strategrafiske overlap mellem grøftanlæg (A247), jættestuekammer (A252) og den indre randstenskæde, hvorfor det ikke umiddelbart var muligt at afgøre hvilken konstruktion der er ældst. De manglende overlap mellem de nævnte anlæg/konstruktioner skyldes, grøftanlægget var placeret inden

for den indre randstenskæde, men uden for kammeret. Det kan selvfølgelig skyldes, at der var tale om anlæg/konstruktioner som respekterede hinanden.

I forbindelse med omtalen af grøftanlæg A247 skal stenlægning A253 omtales. Med en fundering i oldtidsmuldlaget var stenene i A253 efter alt at dømmes ældre end det primære højfyld. Og da stenlægningen samtidig var overstrøet med hvidbrændt flint (ligesom gulvet i kammeret), blev A253 i felten anset for en af de tidligste konstruktioner inden for Gravhøj A248. Men om stenene i A253 var ældre eller yngre end bærestenene til jættestuekammeret – eller om de var samtidige - kunne ikke umiddelbart fastslås (ingen stratigrafi).

Hvorledes stenlægning A253 skal opfattes blev aldrig helt klart. Som konstruktion var den tilsyneladende en del af noget "oprindeligt", men den var placeret uden for kammeret, og ingen af udgraverne havde tidligere set en lignende konstruktion på ydersiden af en megalitgrav. Nemmere blev tolkningen ikke efter at grøftanlæg A247 dukkede op i niv. IV. Og måske alligevel: Tilsyneladende var stenene i A253 yngre end A220 i grøftanlæg A247, men tør man på den baggrund slutte, at stenlægning A253 forbandt jættestuegangens ydre med den sydlige indgang i grøftanlægget?

A248. Fund

Ravfund:

I alt blev hjemtaget 33 X-numre med rav. Blandt ravet er flere økseformede perler, og det vurderes at det meste rav stammer fra Tragtbægerkulturen. Langt det meste rav blev fundet i recente lag, hvor de må være endt i forbindelse med ødelæggelsen af jættestuen.

Keramik, enkeltskår:

I alt blev hjemtaget 47 X-numre med oldtidskeramik. Langt de fleste af disse fund er enkeltliggende skår fra omrodede lag. Iblant ses skår fra Tragtbægerkulturen, senneolitikum og endda jernalderen.

Keramik. Skårkoncentrationerne X100, X101 og X117:

Skårene som indgår i X100 er groft magret og uden ornamentik. Skårene blev fundet indlejret i sekundært højfyld umiddelbart vest for jættestuens indgang. Karret dateres med forsigtighed til senneolitikum.

Blandt skårene som indgår i X 101 ses flere ornamenterede skår. Blandt ornamentikken ses bånd, tandstok i tynde linier, ornamenterede hanke. Skårene blev fundet omkring 1,75 meter øst for jættestuens indgang. Skårene var funderet i primært højfyld (lag 9), på ydersiden af den primære randstenskæde (lag 4). X101 tolkes som et hensat offerkar fra jættestuetid.

Skårene fra X117 består af uornamenterede skår. Tilsyneladende er der skår fra et helt kar. Skårene som indgår i X117 blev fundet sammen med knoglerne X114 og X115, som er fra 15-1600-tallet. Der er ingen tvivl om, at skårene fra X117 er fra oldtiden, men der kan være tale om et oldtidskar, der er blevet bortkastet sammen med måltidsrester fra en arbejder i stenbruddet. Karret kan ikke umiddelbart dateres nærmere end oldtid.

Tyndnakkede økser X1 og x2:

De to tyndnakkede økser blev fundet i grube A9 nord for jættestuen. X1 er slebet og X2 er klar til at blive slebet. Økserne tolkes som offergaver uden for jættestuen.

Fladehuggede pilespidser X85 og X98 og fladehugget segl X77:

De to pilespidser, som begge er fligede med dyb indskæring i basen, samt den halve segl blev fundet liggende på det sporadisk bevarede flisegulv bagerst i jættestuen. De tre fund tolkes som hørende til en sekundær senneolitisk begravelse.

Andre kendte fortidsminder i området omkring Gravhøj A248

På figur 14 kan man se de kendte fortidsminder i området omkring udgravningsfeltet VMÅ 2703. Forud for undersøgelserne på Skagerrak 4-tracéet kendte man "kun" de fire lokaliteter, der er angivet med sted- og sb-numre, mens de fem lokaliteter, der er angivet med VMÅ-numre, var ukendte. En samlet vurdering af området godtgør, at der er tale om et sted, der benyttes som gravgravplads gennem årtusinder. Gravlæggelserne i området foregik efter alt at dømme fra og med TN/ MNA I-II, hvor der var stor aktivitet i området. Stendyngegravene fra VMÅ 2704 viser, at området fortsat havde betydning i MNA III-V. Der er ikke gjort fund fra Enkeltgravstid, men de fladehuggede genstande fra jættestuekammeret (VMÅ 2703) viser, at områdets megalitgrave blev genanvendt som gravkamre i den sidste del af neolitikum. Kogegruberækken og brandgravene fra VMÅ 2704 viser, at områdets status som begravelsesplads fortsatte op i bronzealderen.

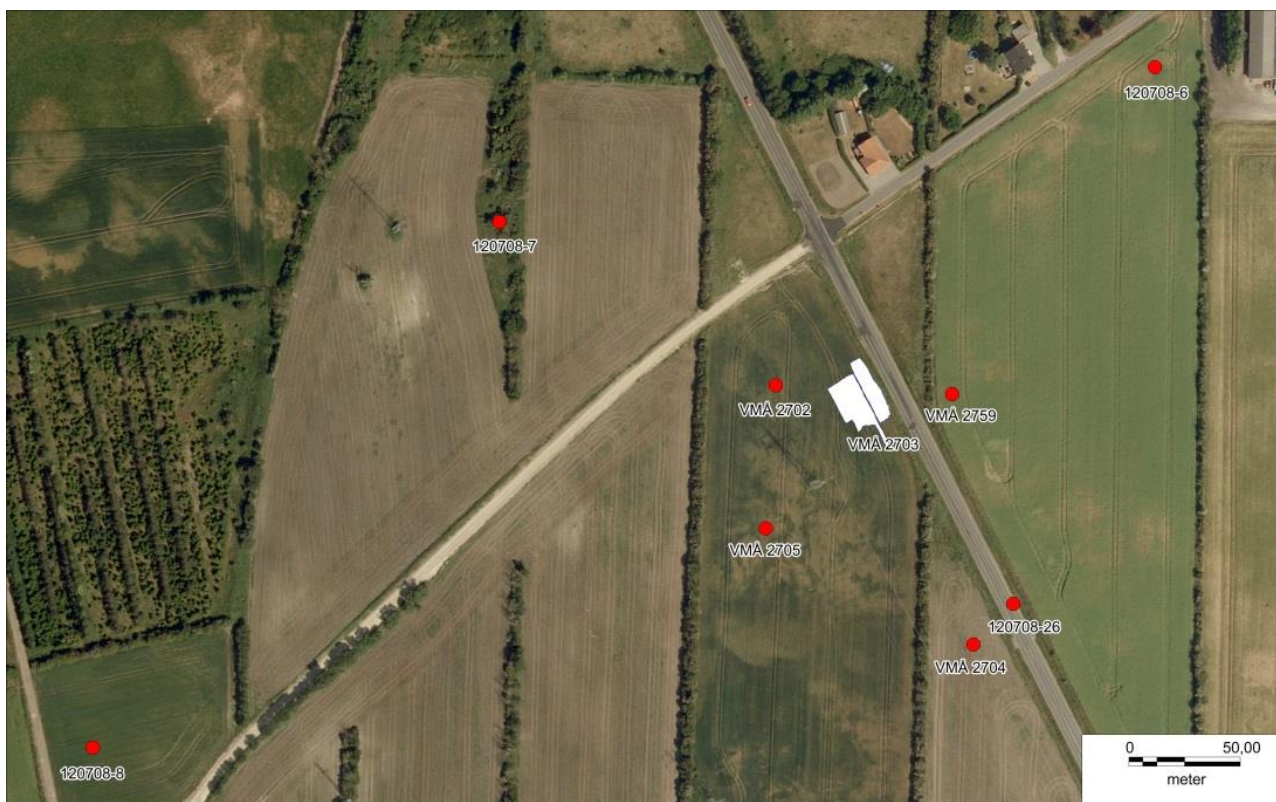


Fig. 14. Udgravningsfeltet for VMÅ 2703 er markeret med hvidt. Med røde prikker ses områdets kendte fortidsminder. 120708-6: Fredet langdysse. Anlægget er ikke umiddelbart synligt. Har muligvis været udgravet af ÅHM. 120708-7: Fredet langdysse. 120708-8: Ødelagt runddysse.

120708-26: Tidligneolitisk grav under flad mark.

VMÅ 2702: Treskibet hus på 5,5 x 8,5 meter. Dateres til yngre bz. Muligvis kultbygning.

VMÅ 2703: Jættestue i rundhøj.

VMÅ 2704: Mellemlignende stendyngegrave samt kogegruberække og brandgrave fra YBZ.

VMÅ 2705: Megalitgrav. Fundet ved rekognoscering og prøvegravet i forbindelse med VMÅ 2773.

VMÅ 2759: Megalitgrav. Fundet ved rekognoscering, hvor der blev opsamlet store mængder hvidbrændt flint.

Afsluttende kommentarer vedrørende rundhøj/langhøj og mulige tolkninger af grøftanlæg A247

I prøvegravningen blev A248 tolket som en langhøj, der muligvis hang sammen med VMÅ 2759 (på den anden side af vejen). Efter muldafrømningen var tolkningen imidlertid klar: Gravhøj A248 på VMÅ 2703 var opført som en rundhøj over et jættestuekammer (se fig. 15).

Fundet af grøftanlæg A247 vest for jættestuekammeret (A252) betød imidlertid, at man må genoverveje om jættestue A252 delvist blev opført oven i/ved siden af et ældre anlæg. Overvejelserne går på, at grøftanlæg A247 kunne tolkes som rester efter et rektangulært tidlignende gravkammer med åbning i den ene gavl (Troelstrup-typen?). Stenlægningen A253 kunne i den forbindelse have hørt til det tidlignende kammer, og ved anlæggelsen af jættestuekammeret respekterede man stenlægningen eller man fjernede de sten der var i vejen, hvorved stenlægning A253 kom til at udgå fra jættestuegangens yderside.

Hvis man antager, at A247 er en ældre konstruktion, bør endnu en tolkningsmulighed overvejes. Ved flere langhøje er registreret firekantede eller rektangulære ikke-tolkbare anlæg i vestenderne. Anlæg af den type er bl.a. registreret på Storgaard IV¹ og senest ved Højensvej Høj 7². Afslutningsvis bør dog nævnes, at bortset fra grøftanlæg A247 og stenlægning A253 blev ikke fundet entydige spor efter anlæg eller konstruktioner, som umiddelbart syntes ældre end jættestuekammer A252.

Afsluttende bemærkning efter afsluttende kommentar, nedfældet 25-03-2015

Der er nu kommet en C14-datering af en kornkerne fra A247. Denne kerne daterer anlægget til 16-1900-tallet. Dermed ser altså ud til, at anlægget er en moderne forstyrrelse, og altså ikke en forhistorisk konstruktion med relationen til jættestue/rundhøj. (Desværre ☹).

¹ Kristensen, Inge K. 1991. Storgård IV. An Early Neolithic Lon Barrow near Fjelsø, North Jutland. Journal of Danish Archaeology 8, 1989.

² Beck, Malene R. 2013. Højensvej Høj 7 – en tidlignende langhøj med flere faser. KUML 2013. Aarbøger for nordisk oldkyndighed og historie, 2011/2012.



Efter muldafrømningen sås A248 som en rundhøj. Intet tyder umiddelbart på, at der var tale om en langhøj bestående af VMÅ 2703 (vest for vejen) og VMÅ 2759 (øst for vejen).

Fremtidigt arbejde på stedet

De mange fortidsminder i området betyder, at Vesthimmerlands Museum har stor fokus på området. Det er derfor museets anbefaling, at der forud for ethvert jordarbejde i området bliver foretaget arkæologiske forundersøgelser. Områdets status som kontinuerlig gravplads fra tidligeolitikum til bronzealderen gør endvidere området egnet som genstand for et forskningsprojekt.

Vesthimmerlands Museum d. 13-03-2014

Simon Kjær Nielsen

Arkæolog ved Vesthimmerlands Museum