

VESTHIMMERLANDS MUSEUM STENALDERCENTER ERTEBØLLE



ÅRSBERETNING 2016



INDHOLD:

KORT FORTALT - NØGLETAL 2016	s. 3
ORGANISATION, BESTYRELSE, MEDARBEJDERE	s. 5
FORMIDLING OG MUSEUMSUNDERVISNING	s. 7
INDSAMLING OG DOKUMENTATION	s. 14
FORSKNING OG PUBLIKATIONER	s. 20
BEVARING OG MAGASINER	s. 24
STENALDERCENTER ERTEBØLLE	s. 26
ADMINISTRATION, BYGNINGER OG ØKONOMISKE FORHOLD	s. 35
AFRUNDING OG PRESSERENDE UDFORDRINGER	s. 36

KORT FORTALT - NØGLETAL 2016

Vesthimmerlands Museum er et statsanerkendt museum med ansvar for arkæologi og nyere tids kulturhistorie i Vesthimmerlands Kommune. Ansvarsområdet svarer til Vesthimmerlands Kommunes areal på 771 km² fra Aggersund i nord til Fjelsø i syd, og fra Vegger til Simsted og Louns. Museet består af Vesthimmerlands Museum i Aars, Stenaldercenter Ertebølle og Lokalhistorisk Arkiv for Aars og Omegn. Derudover har Vesthimmerlands Museum ansvar for udstillingsrotunden på Johannes V. Jensen Museet i Farsø.

Vesthimmerlands Museum varetager inden for sine fagområder opgaver for stat og kommune i forbindelse med museumslovens kapitel 8. Herunder sagsbehandling i forbindelse med byggesager, som i 2016 nåede op på 1034 sager.

Vesthimmerlands Museum har siden 2008 arbejdet systematisk med at løfte kulturarven som værdiskaber. I denne forbindelse har museet bl.a. gennemført campingvognsprojektet (2009), etableret en fast udstilling på Johannes V. Jensen Museet (2011), oprettet en undervisningstjeneste for skoler og børnehaver (2011), etableret Kulturarvstjenesten Vesthimmerland (2013), som er Danmarks første borgerservice for kulturarv, overtaget drifts- og udviklingsansvaret for Stenaldercenter Ertebølle (2013), medstiftet KulturNøglen Vesthimmerland (2014), styret et nationalt udviklingsprojekt om museumsundervisning for børn med særlige behov (2014-2016) og arbejdet for, at Vesthimmerland kunne blive udnævnt til Kulturarvskommune (2015). Derudover har museet siden 2013 deltaget aktivt i processen, der skal føre til optagelse af Aggersborg på UNESCOs verdensarvsliste.

I 2016 blev realiseret en stor og alsidig arrangementskalender, udgivet bøger og hæfter, udviklet på forskningspublikationer, gennemført museumsundervisning på flere niveauer, indsamlet, registreret og arbejdet med vedligeholdelsen af samlingerne. Museets alsidige aktiviteter og oplysninger er nået ud til anslået mindst 50.000 mennesker. Årets gang blev i meget høj grad præget af de mange projekter og projektudviklingstiltag, der ligesom i de forudgående år har påvirket museets drift som projektorganisation.

	2015	2016
Besøgstal	16.238	20.219
Besøgende registreret ved Vesthimmerlands Museum i Aars	9.346	11.612
Besøgende registreret ved Stenaldercenter Ertebølle	6.892	8.607
Voksne i alt	11.517	14.218
Børn i alt	4.721	6.001
Åbningstimer Vesthimmerlands Museum	1.764	1.766
Åbningstimer Stenaldercenter Ertebølle	708	756
Formidlingsforløb ved museumsunderviseren	228	247
Arrangementer/aktiviteter	175	120

Behandling af henvendelser (skriftlig, telefonisk)	Ca. 30.000	Ca. 30.000
Antal af behandlede byggesager efter museumslovens kapitel 8	939	1.034
Arkæologiske forundersøgelser	19	18
Arkæologiske udgravninger	18	22
M ² -bygningsmasse til vedligeholdelse	2.946	2.946
Unikke hits på www.vesthimmerlandsmuseum.dk	123.675	219.106
Unikke hits på www.voreskulturarv.dk	47.252	60.064
Inventarumre i samlingen	28.771	33.191
Omfang af elektronisk datamateriale	5,7 TB	7,2 TB
Bogudgivelser	1	3
Elektroniske nyhedsbreve	10	11
Abonnenter på nyhedsbrevet	521	591
Ansatte medarbejdere i alt	37	41
Ansatte årsværk i alt	15,6	15
Deraf videnskabelige årsværk	11,2	10,2
Antal frivillige medarbejdere	19	35
Årsværk ved frivilligt arbejde	ca. 2	ca. 2
Medlemmer i foreninger med tilknytning til museet	696	791

Vesthimmerlands Museum har siden 2008 udviklet sig til en arbejdsplads, der i 2016 beskæftigede 41 medarbejdere, herunder 10,2 akademiske årsværk. Dertil skal regnes en meget engageret gruppe af frivillige. Vesthimmerlands Museums støtteforeninger er undværlige medspillere og aktører året rundt. Foreningerne har tilsammen 791 medlemmer, og i 2016 har 36 aktive frivillige hjulpet til med museets, stenaldercentrets og arkivets drift og udvikling.

Derimod har museets økonomi været under kraftigt pres i 2016 pga. omstruktureringer og et til stadighed stigende behov for at få tilført administrative ressourcer. Forventede fondsmidler til løsning af lovpligtige forskningsopgaver og publikationer kunne ikke blive realiseret. Projektudvikling og videndeling gennem netværk og seminarer lægger i stigende grad pres på museet økonomi. Det gælder også for vedligeholdelsen af den dagligt voksende mængde af elektroniske data samt opgaver med samlingsvaretagelsen, hvor bl.a. fugtproblemer har gjort det nødvendigt at iværksætte en mindre ombygning, Årets resultat bekræfter tendensen fra de seneste år, at Vesthimmerlands Museums driftsgrundlag skal forbedres, hvis museet skal kunne leve op til de krav og anbefalinger, som Slots- og Kulturstyrelsen stiller til driften af et statsanerkendt museum med ansvar for arkæologi og nyere tids kulturhistorie. Bestyrelsen og ledelsen har iværksat initiativer til at styrke økonomien.

ORGANISATION, BESTYRELSE, MEDARBEJDERE

Vesthimmerlands Museum er en selvejende institution, der også omfatter Lokalhistorisk Arkiv, Aars, og Stenaldercenter Ertebølle. Museet er et statsanerkendt kulturhistorisk museum under museumsloven og et af landets 27 museer med arkæologisk ansvar. Vesthimmerlands Museum har uddeponeret et indlån af genstande fra Nationalmuseet på Johannes V. Jensen Museet og fører tilsyn med den del af udstillingen.

Museets formål er at udvikle anvendelse og betydning af kulturarv for borgere og samfund og gennem de indbyrdes forbundne opgaver *indsamling, registrering, bevaring, forskning og formidling* og i et lokalt, nationalt og globalt perspektiv at:

1. aktualisere viden om kultur- og naturarv og gøre denne tilgængelig og vedkommende
2. udvikle anvendelse og betydning af kultur- og naturarv for borgere og samfund
3. sikre kultur- og naturarv for fremtidens anvendelse.

Vesthimmerlands Museum har et vidt forgrenet netværkssamarbejde med museer, universiteter og organisationer i hele landet. Herunder en række formelle og uformelle samarbejder i kommunen, regionen og på landsplan. Museet har i 2015 været medlem af det nordjyske museumsfora KulturarvNord og Limfjordsmuseernes Samvirke og samarbejder i denne forbindelse med nabomuseer i regionen. Samarbejdsrelationer til universiteter og andre museer i landet bliver løbende styrket gennem deltagelse i undersøgelses- og formidlingsprojekter, herunder Udkantsnetværket og Arkæologi Nordvestjylland. Derudover har museet tilsluttet sig en lang række faglige mødefora under universiteter, Kulturstyrelsen og ODM, såsom nyere tids netværk, landbrugspuljen, ledernetværk, samlingsnetværk, arkæologiske fagmøder m.v.

Endvidere har museet et velfungerende samarbejde med de lokalhistoriske arkiver i kommunen, blandt andet i forbindelse med implementering af registreringsdatabasen Arkibas og udgivelsen af fælles årsskrift med lokalhistorisk indhold.

Vesthimmerlands Museum støttes aktivt af følgende foreninger: Vesthimmerlands Museumsforening, Støtteforeningen for Stenaldercenter Ertebølle, Lokalhistorisk Forening for Aars og Omegn. Foreningerne yder en uvurderlig indsats for museets virksomhed og er meget engageret i museets drift og udvikling. Støtteforeningerne har i 2015 indledt samarbejde med andre museumsforeninger i kommunen, hvad bl.a. resulterede i fælles arrangerede busture. Uden de mange gode, frivillige kræfter ville et aktivitetsniveau som i 2016 ikke kunne realiseres, hverken på Vesthimmerlands Museum i Aars eller på Stenaldercenter Ertebølle. Det er derfor helt på sin plads at rette en kæmpe stor tak til alle de frivillige aktører, støtter og gode kræfter, der i 2016 har bakket op om tiltagene og

bidraget til, at Vesthimmerlands Museum og Stenaldercenter Ertebølle er spændende museumsaktiver i kommunen.

Vedtægter og bestyrelse

Vedtægterne følger Kulturstyrelsens standardvedtægter for statsanerkendte museer og fastlægger museets arbejds- og ansvarsområde som museum for arkæologi og nyere tids kulturhistorie. Vedtægterne kan læses på museets hjemmeside.

Medlemmer af Vesthimmerlands Museums bestyrelse:

Per Nørgaard, formand (udpeget af Vesthimmerlands Kommune)

Egon Jensen, næstformand (Vesthimmerlands Museumsforening)

Signe Nøhr (udpeget af Vesthimmerlands Kommune)

Bente Høj Jensen (Vesthimmerlands Museumsforening)

Jens Bøckhaus (Vesthimmerlands Museumsforening)

Per Frederiksen (Støtteforening for Stenaldercenter Ertebølle, indtil august 2016)

Per Olesen (Støtteforening for Stenaldercenter Ertebølle, fra august 2016)

Martin Sejr Nielsen (medarbejderrepræsentant indtil juni 2016)

Louise Villadsen (medarbejderrepræsentant fra juni 2016)

Medarbejdere

I 2016 beskæftigede Vesthimmerlands Museum 41 medarbejdere.

Navn	Stilling/funktion	Ansættelsesperiode
Anders Meander Bjerggaard	Cand. Mag., arkæolog	Marts - december
Anders Stavnager Heissel	Arkæolog	Juli
Annie Nørby	Museumsassistent, cand. mag.	Hele året
Bent Rask	Receptionsmedarbejder	Hele året
Birgitte Kramer Niebling	Receptionsmedarbejder	Aug., sept.
Bjarne Henning Nielsen	Arkæolog, mag.art. Museumsinspektør og forskningschef	Hele året
Broder Berg	Museumsdirektør, magister artium	Hele året
Cecilie Larsen	Receptionsmedarbejder	Nov. - dec.
Conni Lausen	Bogholder	Hele året
Diana K. Nielsen	Rengøringsmedarbejder	Marts - juni
Ditte Guldager	Receptionsmedarbejder	Juli
Dora Joel Jensen	Receptionsmedarbejder	Hele året
Elin Juul Hedegaard	Receptionsmedarbejder	Juli
Faila Yamungu	Rengøringsmedarbejder	Hele året
Freja Knage Damsgaard	Receptionsmedarbejder	Juni
Gerfried Langer	Receptionsmedarbejder	Hele året
Gitte Lambertsen Hjortlund	Studerende, arkæolog	Marts - juli, sept.- okt.

Hanne Rasmussen	Arkæologi, medhjælp	Hele året
Hanne Salling	Receptionsmedarbejder	Marts, maj - okt.
Inge Bundgaard	Receptionsmedarbejder	Jan - april
Jan Madsen	Pedel, praktisk medhjælp	Jan- feb.
Kasper Ambeck	IT	Hele året
Katharina Kaasgaard Thomsen	Receptionsmedarbejder	Juli - nov.
Keith Bylling Pinto	Arkæolog, cand. mag.	Okt.- nov.
Kim Callesen	Museumsunderviser	Hele året
Kim Ørsted Iversen	Historiker, cand.mag. Museumsinspektør	Hele året
Kirstine Grønlund Monberg	Receptionsmedarbejder	Jan
Kåre Gyldenløve	Arkæolog, cand. mag.	Hele året
Laila Flyvholm Jensen	Receptionsmedarbejder	Hele året
Lene Clausen	Receptionsmedarbejder	April - juni
Lise Jungersen	Historiker, cand.mag.	Jan.- maj, juli
Louise Villadsen	Arkæolog, cand. mag.	Hele året
Maria Clement Hagstrup	Historiker, cand.mag.	Hele året
Martin Sejr Nielsen	Arkæolog, cand. mag. Museumsinspektør	Hele året
Mathias Bülow Kastbjerg	Receptionsmedarbejder	Hele året
Pieterneel Maartje Jonker	Receptionsmedarbejder	Juni, juli
Simon Kjær Nielsen	Arkæolog, cand. mag. Museumsinspektør	Hele året
Sine Toft Jensen	Arkæolog, cand. mag. Museumsinspektør	Hele året
Steen Christensen	Udstillingstekniker, forvalter	Hele året
Thomas Rune Knudsen	Arkæolog, cand. mag.	Hele året
Winnie Luise Rubæk	Receptionsmedarbejder	Juni

FORMIDLING OG MUSEUMSUNDERVISNING

Kulturarv og viden herom er grundlag og omdrejningspunkt for Vesthimmerlands Museums virksomhed. Indsamling af genstande og data skal kunne gå hånd i hånd med spændende formidlingstiltag på flere niveauer henvendt til børn, voksne og fagpublikum. Det sker inden for hele museets arbejdspektrum, som omfatter Vesthimmerlands kulturhistorie i et tidsperspektiv på omtrent 12.000 år. Her arbejdes der med de fire hovedområder som er udstillinger, arrangementer, undervisning og skriftlig formidling. I denne forbindelse tegner især Stenaldercenter Ertebølle sig for den oplevelsesprægede, sanselige del af formidlingsopgaven. En udførlig redegørelse for Stenaldercentrets aktiviteter findes på side 26 i nærværende årsberetning. Det skal fremhæves, at Vesthimmerlands Museum er det eneste museum i kommunen, der holder åbent alle 12 måneder om året. Museet er dermed en stabil tilgængelig kulturinstitution og et fyrtårn i Vesthimmerland.

Fremtrædende begivenheder i 2016 var fejringen af 125-året for fundet af Gundestrupkarret. Begivenheden blev markeret lørdag den 28. maj med en folkefest på museet med deltagelse af mange frivillige aktører fra bl.a. museumsforeningen, Gundestrupspillet og Vesthimmerlands Gymnasium. Trompetisten Samuel Frederiksen indviede den til lejlighed indkøbte kopi af en carnyx, en keltisk krigstrompet, der optræder blandt Gundestrupkarrets motiver og i årtier har været brugt som museets kendingsmærke.

Jubilæet blev også taget til anledning for udgivelsen af en bog om Gundestrupkarret og andre fremtrædende jernalderfund fra nærområdet. Bogen er skrevet af museumsinspektør Bjarne Henning Nielsen og udkom som den første i Vesthimmerlands Museums nye serie "Vesthimmerlands Museums Skrifter".

INVITATION

Program:

11.00 – 12.00: Velkomst

Velkomst og taler ved skuespiller og instruktør Jørn Holstein og bestyrelsesformand Per Nørgaard

Carnyx spil – keltisk krigstrompet ved Samuel Frederiksen

Gundestrupspillet 2016, smagsprøve på årets spil: "De kloge koner"

Borgmester Knud Kristensen markerer udgivelsen af museumsinspektør Bjarne Henning Niensens bog "Gundestrupkarret, Mosbækkedlen, Givervognen og alle de andre"

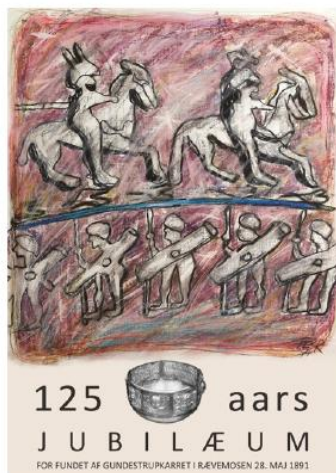
12.00 – 14.00: Aktiviteter

Pølser, øl/vand, jubilæumskage og kaffe

Musikalsk underholdning og fortællinger ved Kulturskolen Vesthimmerland

Besøg arkæologerne i udgravningsteltet og bliv klogere på deres arbejde med bl.a. Aars Ringvej, hvor der er fundet flere jernalderboplads og rester efter mere end 50 langhuse. Området omkring Aars var særdeles tæt bebygget i ældre

Lørdag den 28. maj er det 125 år siden, at Gundestrupkarret blev fundet i Rævemosen uden for Aars. Det skal naturligvis fejres med manér, så denne dag fra kl. 11.00 – 14.00 slår Vesthimmerlands Museum dørene op til et brag af en fest, hvor alle kommunens borgere og gæster er inviteret med.



jernalder, hvor netop Gundestrupkarret, Borremose-fæstringen og pragtvognen fra Giver tidsmæssigt hører til.

Elever fra Vesthimmerlands Gymnasium fortæller om deres arbejde med Gundestrupkarret og præsenterer ved samme lejlighed en lille udstilling.

Museumsinspektør Bjarne Henning Nielsen fortæller om Gundestrupkarret i Kimbrersalen.

Børneaktiviteter ved museumsformidler Kim Callesen og daglig leder af Stenaltercenter Ertebølle Louise Villadsen

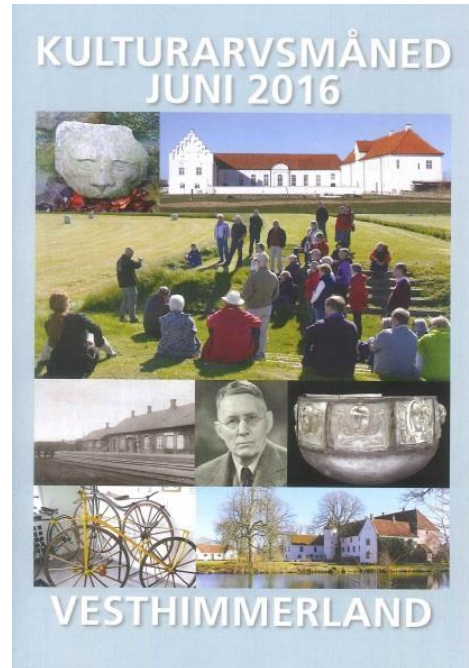
Hoppeborg

13.00: Officiel åbning af Kulturarvsmåned 2016 ved byrådsmedlem Signe Nøhr

14.00: Fundstedet i Rævemosen ved museumsinspektør Sine Toft Jensen. Besøg Rævemosen og hør Sine fortælle om fundet af Gundestrupkarret, moseofringer m.m.

Er det længe siden, at selve udstillingen på museet er besøgt, så er der denne dag også rig lejlighed til at genopfriske hukommelsen og lytte til de spændende fortællinger rundt omkring.

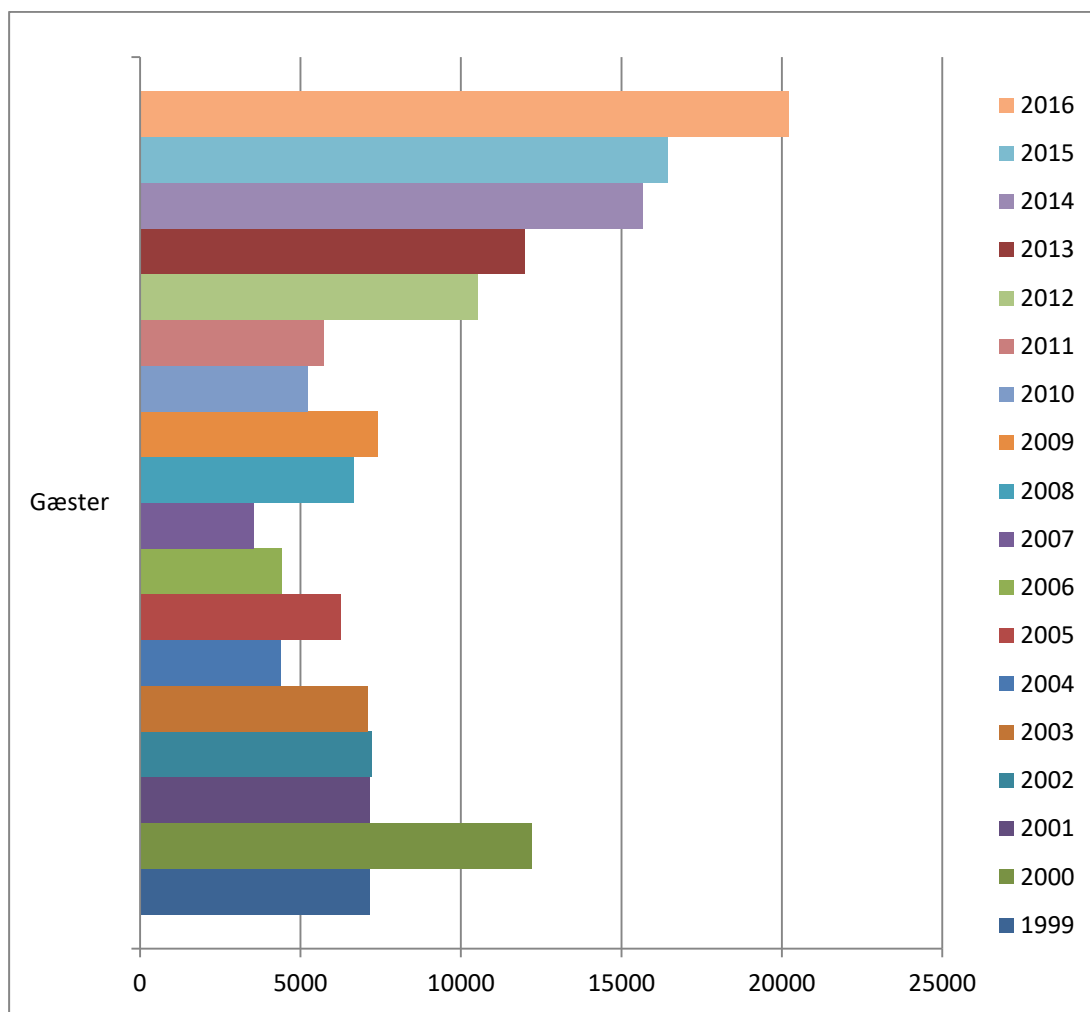
Samtidig blev dagen brugt som startskud til Kulturarvsmåned 2016, der fungerer som en slags festival for kulturarven i Vesthimmerlands Kommune og stiller skarpt på seværdigheder og fortællinger i lokalområderne. De 46 aktører og mere end 43 arrangementer har trukket omtrent 2.600 besøgende i 2016. Kulturarvsmåned 2016 viser den store alsidighed og det store engagement, der kan samles omkring kulturarv i Vesthimmerland. Festivalen har også til opgave at styrke netværk og samarbejde kulturaktørerne imellem i kommunen.



Vesthimmerlands Museum har i de seneste år arbejdet målrettet med brugerinddragelse på kulturarvsområdet. Resultaterne blev videndelt i forbindelse med en konference den 21. januar 2016 på museet. 63 deltagere fra hele landet var mødt op for at debattere emnet. Konferencen og det forudgående projekt om samarbejdet mellem forskellige kultur- og erhvervsaktører blev støttet af Slots- og Kulturstyrelsen.

Museets arrangementskalender har ellers budt på aktiviteter fra rundvisninger til byvandring, filmforedrag, kirkerundvisninger, billedaftener, busture og meget andet. Museets meget aktive støtteforeninger i Aars og Ertebølle har været uundværlige aktører på arrangementsdelen.

Vesthimmerlands Museums besøgstal har udviklet sig meget positivt siden bundrekorden i 2007. Forklaringen ligger i museets udadvendte virksomhed med arrangementer i hele Vesthimmerland såvel som en markant stigende interesse for Stenaldercenter Ertebølle med stedets enestående potentialer som oplevelses- og undervisningscenter.



Udvikling af besøgstal fra 1999 til 2016, inkl. Stenaldercenter Ertebølle fra 2013

Besøgstallet skal dog også ses i lyset af, at Vesthimmerlands Museums kontaktflade og kommunikative betydning går langt ud over de registrerede besøgstal. Således forholder museets medarbejdere sig ugentligt til flere hundrede mail, besvarer i denne forbindelse på årsbasis ca. 30.000 mundtlige og skriftlige henvendelser og sørger for løbende opdateringer af museets hjemmesider og Facebooksider. Det anslås derfor, at antallet af mennesker, der benytter sig af Vesthimmerlands Museums serviceydelser, databaser og vidensformidling ligger på mindst 50.000 brugere.

Vesthimmerlands Museum har i 2016 bestyret to aktive hjemmesider (vesthimmerlandsmuseum.dk og voreskulturarv.dk), tre Facebooksider, en Youtubekanal, en app om Kulturarvstjenesten og arbejdet på udviklingen af en app om Aggersborg. Den digitale formidling er i stigende grad en central faktor i museets kommunikation udadtil og fordrer i stigende grad ressourcer til produktion af viden, historier og korte meddelelser.

Derudover har museet udgivet en række publikationer (se liste side 23). Museets medarbejdere har produceret tekster til hjemmesiden, nyhedsbrevet, foreningens medlemsblad, lokalaviser m.m. og har holdt foredrag af populærformidlende og fagligt karakter, herunder i forbindelse med netværksmøder og ODM's faglige årsmøde. Vesthimmerlands Museums årbog udkom traditionen tro i november 2016 sammen med de lokalhistoriske arkivers årsskrift. Årbogens artikler er skrevet af museets medarbejdere. Bogen blev redigeret af Bjarne Henning Nielsen og udkom i 500 eksemplarer.

Museumsundervisning

Professionel museumsundervisning med faguddannet formidlingspersonale er et højt prioriteret satsningsområde i museets virksomhed. Museumsunderviseren anvender kulturarven til at skabe læringsprocesser, hvor oplevelse og dannelse går hånd i hånd.

Undervisningsstederne er mange og foregår ofte på de lokale kultursteder, skoler eller i daginstitutionerne. Undervisningen søger at skabe bånd mellem læring, dannelse og håndgribelige oplevelser med udgangspunkt i den lokale kulturarv. Trods det store antal forløb er skoletjenesten meget bevidst om, at udvikling sker gennem samarbejde med andre kulturinstitutioner. Den daglige undervisning sker med udgangspunkt i Vesthimmerlands Museum i Aars, Stenaldercenter Ertebølle og lejlighedsvis på Herregården Hessel.

Besøgstallet udvikler sig fortsat positivt og satte i det forgangne år ny rekord med ikke mindre end 6662 gæster. Alle prognoser tyder på, at besøgstallet vil stige yderligere i 2017. Forklaringen skal søges i implementeringen af "Kulturnøglen", et hæfte med undervisningsforløb fra kommunens kulturinstitutioner, der blev delt rundt til samtlige lærere og pædagoger i kommunen. Derudover er undervisningsjenesten ved at være en kendt institution, som skolerne gør brug af med jævne mellemrum. Den gode kontakt til skolerne har givet den positive effekt, at lærerne vender tilbage med individuelle ønsker, der alle blev efterlevet i 2016. Eksempler på individuelle forløb i 2016: Kunstforløb med Børnehaven på Præstegårdsvej, "Huset, hvor du bor", Løgstør Skole, "Grønlandsforløb", Ranum Skole autismeklasse, "Stenalderforløb" for døve børn.

"Kulturnøglen" er et projekt, der søger at udvikle det lokale samarbejde mellem udbydere af børnekultur i Vesthimmerlands Kommune. I 2016 stod "Kulturnøglen" for at afholde tre seminarer for skolerne, daginstitutionerne og ungdomsuddannelserne, der resulterede i udnævnelsen af de såkaldte "Kulturambassadører", som er bindeled mellem museerne og skoler/daginstitutionerne. Et bindeled, der gør kommunikationen meget direkte og mere smidig. I 2016 udkom den første udgave af "Kulturnøglen" i hæfteform med kulturinstitutionernes undervisningsforløb. Undervisningstjenesten ved Vesthimmerlands Museum bidrog med 25 meget forskellige forløb. Udgivelsen af "Kulturnøglen" har udbredt

kendskabet om undervisningstilbud og resulteret i flere henvendelser. Projektet er en god platform, der allerede har skabt basis for nye samarbejder og ideudvikling. Konkret er Vesthimmerlands Museum indgået i et samarbejde med Kulturskolen og Vesthimmerlands Biblioteker.



I 2016 afsluttede projektet "Museumsundervisning for børn med særlige behov". Et projekt, der i den grad har været med til at sætte fokus på det positive undervisningspotentiale, museerne kan byde ind med i forhold til disse grupper af børn. Resultatet af udviklingsarbejdet, hvor Vesthimmerlands Museum var tovholder i de syv deltagende museers fællesprojekt, blev udgivet i hæftet: "Museumsundervisning for børn med særlige behov – en best practice publikation". Der har været stor bevågenhed fra både skole- og museumsverdenen omkring projektet, og museumsunderviseren har holdt oplæg for to studiegrupper på Sjælland oprettet af Nationalt Netværk af Skoletjenester.

I 2016 afsluttedes ligeledes samarbejdet i projektet "Nye veje" et nationalt projekt mellem 6 museer, der søger at udvikle nye forløb og udveksle disse forløb med hinanden.

Vesthimmerlands Museum har deltaget med 3 forløb:

- Et rollespilsforløb med udgangspunkt i en retssag på Herregården Hessel 1791
- "Huset, hvor du bor" et undervisningsforløb om byudvikling for indskolings elever
- "På sporet af andelen" et forløb om andelsbevægelsen

I 2016 skabte en række frivillige kvinder et dragtlaug ved undervisningstjenesten. Formålet er at fremstille en række historiske kostumer, der kan anvendes i formidlingen for børn, så

de giver eleverne mulighed for at få en håndgribelig oplevelse ved selv at prøve bl.a. vikinge- eller middelaldertøj. Dragtlauget består af ca. 10-12 kvinder, der mødes en gang om måneden i skolestuen på Vesthimmerlands Museum. Det er ikke alene en uvurderlig hjælp, men også til stor inspiration at opleve medlemmernes engagement ved fremstillingen af dragter og dragttilbehør samt i anvendelsen af de rigtige teknikker.



Middelalderkostumer er med til at gøre undervisningen levende.

Undervisningstjenesten ved Vesthimmerlands Museum er således ikke alene en fleksibel skoletjeneste i forhold til hvad, der formidles, hvor og hvornår det formidles, men også et servicetilbud i konstant udvikling med fokus på, at udvikling sker bedst i samarbejde ud af huset.

Museumsunderviserens formidlingskompetencer bliver bl.a. i skolernes sommerferie anvendt til betjening af børnefamilier på Stenaldercenter Ertebølle.

År	Samlet antal	Antal børn	Antal voksne	Turist børn	Turist voksne	UV-forløb på VMÅ Ertebølle Hessel Turist	UV-forløb på skoler	UV-forløb i alt	Deraf for børn med særlige behov
2016	6662	3593	1462	736	871	146: VMÅ 98 Ertebølle 44 Hessel 4	57	203	31

Museumsundervisning 2016 i tal

Gennem de seneste år er det lykkedes at skabe et bæredygtigt fundament for en lokalt forankret skoletjeneste, der løbende udvikler nye tiltag i samarbejde med andre skoletjenester regionalt, nationalt og internationalt.

INDSAMLING OG DOKUMENTATION

Vesthimmerlands Museum foretager indsamling og dokumentation af genstande, viden og arkivalier inden for sine arbejds- og ansvarsområder. Med udgangspunkt i de regler, der gælder for statsanerkendte museer, tilføjes dokumentationsmaterialet de statslige registreringsdatabaser REGIN og FUND OG FORTIDSMINDER. Arbejdet med etableringen af den ny database SARA har ført til midlertidig lukning af REGIN og skabt forsinkelse i registreringsprocessen.

Langt hovedparten af museets indsamlingsaktiviteter i 2016 forgik aktivt forbundet med undersøgelses- og dokumentationsopgaver. Her tegner arkæologien sig for langt hovedparten af undersøgelserne i forbindelse med varetagelsen af museumslovens kapitel 8. Fremtrædende i denne forbindelse har været anlægsprojektet Aars Ringvej. Arbejdets omfang gjorde det nødvendigt at ansætte yderligere arkæologisk fagpersonale til løsning af opgaverne. Grundet det høje aktivitetsniveau, i forbindelse med Aars Ringvej samt projektmodninger vedr. forskning, er der opstået et betragteligt beretningsefterslæb. En plan for afvikling er udarbejdet

Arkæologi

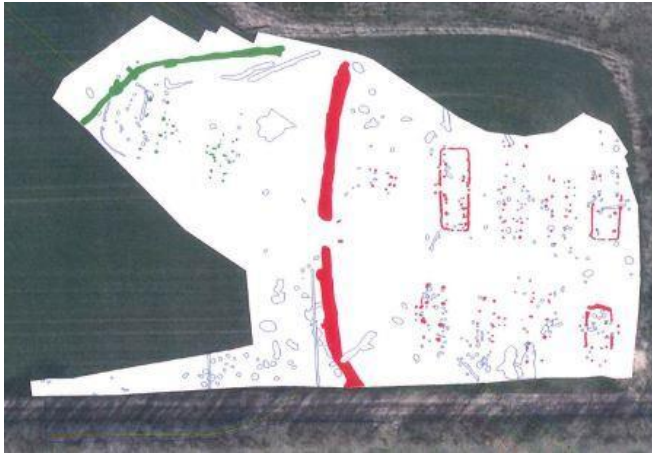
Vesthimmerlands Museums arkæologer har i 2016 i alt gennemført 18 forundersøgelser, 22 udgravninger og har oprettet 36 journalnumre.

Undersøgelser		2016	
Nr	Art	Type	Antal fund
2750	Kap 8	forundersøgelse/ overvågning	0
2786	Erosion/truet	udgravning	134
2801	Kap 8	forundersøgelse/ overvågning	10
2815	Erosion/truet	forundersøgelse/ udgravning	298
2821	Kap 8	udgravning	9
2822	kap 8	forundersøgelse/ udgravning	29
2823	Kap 8	forundersøgelse	0
2824	kap 8	forundersøgelse/	9

		udgravning	
2825	Kap 8	forundersøgelse	0
2831	Kap 8	forundersøgelse	6
2832	Kap 8	udgravning	183
2834	Kap 8	overvågning	0
2837	Kap 8	udgravning	31
2838	Kap 8	udgravning	334
2839	Kap 8	udgravning	39
2840	Kap 8	udgravning	509
2844	Kap 8	udgravning	83
2846	eget initiativ	udgravning	3
2851	Kap 8	udgravning	9
2852	Kap 8	overvågning	0
2853	Kap 8	udgravning	12
2854	Kap 8	forundersøgelse/ udgravning	8
2856	Kap 8	udgravning	96
2858	Kap 8	forundersøgelse	33
2859	Kap 8	udgravning	87
2860	Kap 8	udgravning	8
2861	Kap 8	forundersøgelse	0
2862	Kap 8	forundersøgelse	0
2863	Kap 8	udgravning	184
2865	Kap 8	udgravning	177
2866	Kap 8	udgravning	28
2869	Kap 8	udgravning	45
2871	Kap 8	forundersøgelse	0
2872	Kap 8	forundersøgelse	0
2874	Kap 8	forundersøgelse	1
2875	kap 8	forundersøgelse	0

36 journalnumre	22 udgravninger	
	18 forundersøgelser/ overvågningsager	
Afsluttede forundersøgelsesrapporter: 7		
Afsluttede beretninger: 14		

Blandt de mange gode resultater af kapitel 8 udgravningerne i 2016 kan fremhæves fundet af en ny, befæstet landsby fra jernalderen og et gravanlæg fra stenalderen.



Fuglsang. En ny Borremosefæstning med voldgravsanlæg. De allerseneste undersøgelser mere end antyder, at landsbyen var helt omgivet af vold og voldgrav. Indenfor lå 8-10 huse. Datering 300-100 f.Kr. , altså samtidig med den oprindelige Borremose. Med den samtidige befæstede gård på Baunehøj tyder alt på at i hvert fald dele af Vesthimmerland var militært mobiliseret i denne periode.



Timbercirclen fra Stenildhøjgård. Med på Slots- og Kulturstyrelsens liste over de ti vigtigste fund i 2016. Et usædvanligt gravanlæg fra ca. 2500-2250 f.Kr.

Udover kapitel 8 undersøgelser har der været en markant vækst i behandling af detektorfund. Forbruget af administrative ressourcer er vokset med henblik på forhåndsregistrering og klargøring til vurdering som Danefæ på Nationalmuseet. Derudover har arkæologerne modtaget andre løsfund, såsom en skåltegnsten fra bronzealderen med moderne stafferinger.



Et af de rigtigt gode metaldetektorfund. Fra Lovns. Det er en ligearmet fibel (sikkerhedsnål) af forgyldt bronze og med indlagte røde granater. Datering 600-700 tallet e.Kr.



Skåltegnsten oprindeligt fundet i Støttrup og nu givet til museet af finderens. Denne har dog forbedret stenen ved at sætte fugle i skåltegnene og lave en gennemboring til springvand. Datering af skåletegn ca. 1200-800 f.Kr.

Vesthimmerlands Museum kan ikke helt leve op til Slots- og Kulturstyrelsens personalekrav i arkæologien, da middelalderarkæologiske kompetencer p.t. kun foreligger på bifagsniveau. Middelalderlige kulturspor i Vesthimmerland er grundet fravær af middelalderlige købstæder kun meget sjældent tilgængelige i forbindelse med kapitel 8 arbejdet. I de tilfælde, hvor det bliver nødvendigt, kan faglig assistance indhentes fra museer i det nordvestjyske arkæologiske samarbejde hos nabomuseer i Thisted og Viborg. Samarbejdet er formaliseret gennem et aftaledokument, der er godkendt af de pågældende museers bestyrelser. Det nordvestjyske arkæologiske samarbejde består af Museum Thy, Holstebro Museum, Museum Salling, Viborg Museum og Vesthimmerlands Museum.

Nyere tid

En stor del af nyere tids ressourcer vedr. indsamlings- og dokumentationsopgaver er gået til produktion af historisk viden i forbindelse med projektet Kulturarvskommune Vesthimmerland, hjemtagning af genstande fra Familien Klein Christensen og et udviklingsprojekt til kulturhistorisk screening af landsbyer.

Vesthimmerlands Kommune er en af fem kommuner, som Slots- og Kulturstyrelsen i samarbejde med Realdania har udnævnt til "kulturarvskommune." Sammen med Næstved, Aabenraa, Greve og Brønderslev vil der frem til 2018 blive arbejdet med kulturarv som løftestang for byudvikling.

Udnævnelsen er en enestående mulighed for at fortsætte det gode kulturarvsarbejde i Vesthimmerland. Med udgangspunkt i fem byer, der ligger geografisk spredt i kommunen, skal projektet understøtte igangværende byudviklingsprocesser og samtidig skabe stærkere samarbejdsplatforme mellem plan- og kulturarvskompetencer. Projektet blev påbegyndt i november 2015 og afsluttes i oktober 2018.

Funktionstab og behov for dynamiske udviklingsprocesser er en fællesnævner for bygningsarven i Vesthimmerland. Men der mangler overblik over og et fagligt grundlag for

en prioritering af de kulturarvsværdier, der skal anvendes med henblik på planlægning, bevaring og fornyelse såvel lokalt som i et samlet perspektiv for hele kommunen.

Kulturarvskommuneprojektet har til formål at afdække udviklingsperspektiver i et samarbejde mellem planlæggere, borgere, investorer og kulturarvskompetencer. Projektet skal arbejde med fem cases i fem helt forskellige byer, der har funktionstab og udviklingsbehov til fælles samt gode forudsætninger til at arbejde med strategisk byudvikling i et borgerinddragende perspektiv. De fem byer er Gedsted, Ranum, Hornum, Løgstør og Aars.

Projektet Kulturarvskommune Vesthimmerland har til formål

- at afdække kulturarvsværdier og stedbundne potentialer,
- at fremme samarbejdet mellem borgere, planlæggere, kulturarvskompetencer,
- at styrke byudviklingsprocesser,
- at udarbejde fem skitseprojekter,
- at være løftestang til at tiltrække eksterne midler til enkelprojekter, såfremt innovative og overbevisende udviklingskoncepter er udarbejdet,
- at understøtte det tværkommunale samarbejde på kulturarvsområdet,

Delresultater af projektet er afrapporteret i 2016 i Slots- og Kulturstyrelsens fælles projektforum, der i 2016 holdt møde i Aars og Brønderslev.

Bygningshistorier, byplanlægning og byudvikling hører med til museets centrale interesse- og arbejdsområder. I denne forbindelse deltager Vesthimmerlands Museum sammen med en række statsanerkendte museer fra yderområderne i Danmark i et såkaldt "udkantsnetværk", der har til opgave at arbejde med nogle af de museale problemstillinger, der knytter sig til landdistrikterne. Netværket fik støtte fra Slots- og Kulturstyrelsen til projektet "Landsbyer på kanten", hvor der blev arbejdet med udviklingen af nye metoder til screening af kulturværdier i landbymiljøer. Vesthimmerlands Museum udarbejdede rapporter vedr. Ranum og Gedsted, hvor byernes historie, udvikling og nuværende tilstand blev gennemgået og beskrevet. I projektet deltog også Dansk Landbrugsmuseum, Lemvig Museum, Museum Lolland-Falster, Museum Sønderjylland, Museum Thy og Ringkøbing-Skjern Museum.

Et stort sorterings- og indsamlingsarbejde blev foretaget i forbindelse med arven efter isenkræmmer Klein Christensen i Aars. Familien hører til blandt grundlæggerne af byen Aars og har i mange år været en del af det førende borgerskab. Genstande og arkivalier bidrager således til at belyse livet i stationsbyen fra slutningen af 1800-tallet til ca. 1960.



Romantisk skovlandskab med sti og å, malet af Prof. Frederik Christian Jacobsen Kiærskou (1805-1891). Maleriet hører til blandt de 25 "sofastykker", som Vesthimmerlands Museum hjemtog fra familien Klein Christensen.



Bliklegetøj, Märklin, 1930'erne, fra familien Klein Christensen.



Fodstykke formentlig til et epitafium, Vitskøl Kloster

Derudover skete aktiv indsamling og dokumentation i forbindelse med genstande fra frisør Christen Holme, der havde herrefrisørforretning i Aalestrup fra 1962 til 1998, og genstande, dokumenter og billeder efter folketings- og landstingsmand Anders Thomsen (1842-1920) fra Haubro.

I Vesthimmerland er lokalhistorisk viden kun i meget begrænset omfang systematisk indsamlet og bearbejdet. Dermed står Vesthimmerland Museum fortsat foran en meget store og ressourcekrævende opgave med henblik på at skabe overblik på nyere tids området fra Reformationen frem til i dag.

Mens arkæologerne registrerer via MUD i Regin, indtaster museets registrator på nyere tids området direkte i Regin. Denne database var i perioder i 2016 ikke tilgængeligt, da Slots- og Kulturstyrelsen er ved at etablere den nye registreringsplatform SARA, som forventes at gå i

drift i 2017. Registratoren fungerer også som daglig leder på museets lokalhistoriske arkiv, som er en fast integreret del af museets virksomhed og et af 11 lokalarkiver i kommunen. Ni frivillige har i 2016 været med til at løfte registreringsopgaven på arkivet. Der blev registreret 339 billeder og oprettet 25 sager i Arkibas, og mange eksisterende A-sager er blevet suppleret med nyt materiale. Der blev indsamlet en del nyt arkivmateriale samt foretaget registrering af ældre indkomster. Arkivets billedaftener såvel som billeddagen i Ældrecentret i Aars var meget velbesøgte. Medlemstallet i Lokalhistorisk Forening er steget markant som følge af den øgede aktivitet og synlighed.

Digitaliseringsopgaverne er vokset ganske betragteligt i de seneste år. Moderne dataindsamlings- og registreringsmetoder, der understøttes af GPS og MAP-info, kræver ikke blot stor datakapacitet, men også en velfungerende serverløsning. Gamle data skal konverteres til nye strukturer og ny dataadfærd indarbejdes. Processen blev påbegyndt i 2012. Den er meget ressourcekrævende og ikke afsluttet endnu.

Datasikring og sikkerhed er et højt prioriteret område, da museet gemmer på oplysninger, der er tilvejebragt gennem en arbejdsindsats til et tocifret millionbeløb. IT-udstyr, datasikkerhed og vedligeholdelse af systemerne udgør en til stadighed voksende udgiftspost, også på lønsiden. Her bliver der fremadrettet brug for yderligere ressourcer for at kunne løfte opgaven. Det er presserende nødvendigt at finde en ny serverløsning, der brugervenlig og med højeste datasikkerhed kan bruges som museets datacentral.

FORSKNING OG PUBLIKATIONER

Vesthimmerlands Museum samarbejder tæt med de øvrige museer i det vestlige Limfjordsområde, med MOMU (Moesgård Museum) og Nationalmuseet, samt med universiteterne i Aarhus og København (arkæologi), Aalborg Universitet (Nyere tid) og der publiceres også sammen med disse institutioner.

Vesthimmerlands Museum søger at opfylde de krav til forskning, Slots- og Kulturstyrelsen (SLKS) har opstillet i forhold til museernes arkæologiske virksomhed. Kravene er store, både kvalitativt og kvantitativt. Kravene er de samme til de store museer som til de små (Vesthimmerlands Museum) og mellemstore. Der skal inden for en tidsramme på fem år startende i 2014 publiceres en monografi eller udarbejdes en ph.d.-afhandling. Der skal desuden publiceres to-tre fagfællebedømte artikler på internationalt niveau og udgivet i dansk eller udenlandsk tidsskrift og sidst, men ikke mindst, fem fagfællebedømte artikler udgivet på nationale tidsskrifter. Med statsanerkendelsen til de arkæologisk udøvende museer har fulgt en pligt og ret til at være forskningsinstitutioner. I særdeleshed når de

fleste undersøgelser er bygherrebetalte, må det i videst mulige omfang sikres ved publikation, at flest mulige kan søge viden om nye og gamle arkæologiske landvindinger.

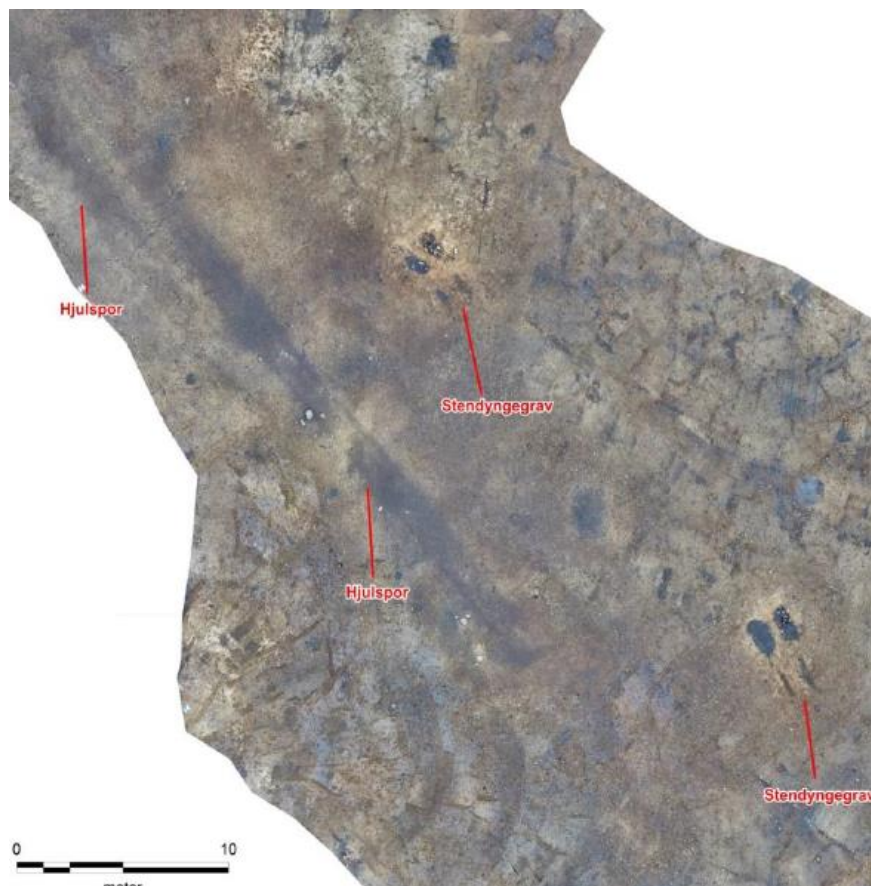
Der er på Vesthimmerlands Museum udarbejdet en forskningspolitisk note, som fastlægger, hvordan SLKS' krav kan følges og hvilke videnskabelige normer, der skal forskes efter. Noten følger med Vesthimmerlands Museums udarbejdede strategier for den arkæologiske og nyere tids virksomhed.

Vesthimmerlands Museum har udført en arkæologisk undersøgelse på Østerbølle Hede for midler fra SLKS pulje til dyrknings- og erosionstruede væsentlige fortidsminder. Midlerne opnås efter særlig ansøgning og med skærpede krav til undersøgelsens kvalitet og med krav om efterfølgende publikation.

Forskningsprojektet på Østerbølle Hede.

Vesthimmerlands Museum og Aarhus Universitet har siden 2013 samarbejdet om en langsigtet forskningsindsats, der sigter på en markant forbedret forståelse af den kulturelle udvikling i bondestenalderen i Nordvestjylland. Et særligt fokuspunkt er overgangsperioden mellem tragtbæger- og enkeltgravskultur, hvilket vil sige tiden omkring 2800 f.Kr. Indsatsen blev indledt i 2013 med undersøgelserne på Skagerrak IV-traceet af to stendyngegravpladser ved Vestrup nær Lerkenfeld Å, som efterfølgende er blevet publiceret såvel nationalt som internationalt. Dette arbejde gjorde bl.a. klart, at Vestrup-gravpladserne måtte ses i sammenhæng med et allerede kendt og langt større gravpladsområde syd for Lerkenfeld Å på den dyrkningstruede lokalitet Østerbølle Hede.

Indsatsen på Østerbølle Hede blev herefter indledt i 2015 med udførelse af magnetomteropmålinger af 30 ha, arkæologiske forundersøgelser samt forskellige rekognosceringskampagner. I efteråret 2016 iværksattes den første egentlige udgravning på lokaliteten finansieret af Slots- og Kulturstyrelsens pulje til dyrknings- og erosionstruede midler. I den forbindelse fandtes ikke bare gravpladsen, men tillige et tilhørende boplads-/aktivitetsområde med kulturlag, gruber, stolpehuller og en hustomt, og på gravpladsen fremkom resterne af en gravhøj og et ringgrøft-anlæg fra enkeltgravstid, to stendyngegravpladser fra tragtbægertid (med indtil videre syv stendyngegrave), sæt af forhistoriske hjulspor/vejforløb (der løber parallelt med stendyngegravene på den ene af pladserne), rester af et formodet kulthus fra tragtbægertid samt to endnu ikke undersøgte (og dermed udaterede) jordfæstegrave. Udfaldet af denne første udgravningskampagne, som blev afsluttet lillejuleaften 2016, overgik dermed alle vore forventninger, og det er med stor optimisme, at Vesthimmerlands Museum og Aarhus Universitet nu ser frem mod 2017-kampagnen på lokaliteten, hvor Slots- og Kulturstyrelsen igen har valgt at finansiere en udgravningskampagne.



Østerbølle Hede. Luftfoto af udgravningsfeltet med hjulspor og stendyngegrave.

Gravpladsen på Østerbølle Hede er stor og fylder mere end 50 ha. Langt hovedparten ligger i dag i dyrket mark, og vore undersøgelser viser, at de tilbageværende grave er akut truede af dyrkningen i området. Fem ha af gravpladsen har dog ikke været dyrket siden 1980'erne. Dette ikke dyrkede areal har Vesthimmerlands Museum foreløbigt lejet i tre år (på en ekstraordinær bevilling fra Kulturstyrelsen) med sigte på sikring af områdets exceptionelle forskningspotentiale, og i samarbejde med Aarhus Universitet har Vesthimmerlands Museum peget på Østerbølle Hede som en arkæologisk superlokaltet, der bør sikres gennem opkøb af væsentlige arkæologiske lokaliteter i Danmark. Det er museets ambition at projektet bl.a. munder ud i et Ph.d.-stipendium til museumsinspektør Simon Kjær Nielsen, som er Vesthimmerlands Museums tovholder på projektet.

På en lørdag i slutningen af september gennemførte Vesthimmerlands Museum i samarbejde med Stenaldercenter Ertebølle og med støtte fra Slots- og Kulturstyrelsen et symposium om arkæologien i Vesthimmerlands Museums regi. I Ertebøllecenteret var der samlet 35 arkæologer fra både ind- og udland for at høre om de nyeste tanker inden for den ældre jernalder. Blandt foredragsholderne var der fire internationale forskere fra flere

forskellige nordeuropæiske universiteter, men også forskere fra danske universiteter og museer var repræsenteret på symposiet.

Emnerne kom vidt omkring og bestod af bebyggelsesmønstre, grave, social struktur, mosefund, smedekunst, La Tené sværd og migration. Det internationale præg og de mange forskelligartede emner gav flere perspektiver på perioden og affødte interessante diskussioner under, før, og efter foredragene.

Forskningsindsatsen på nyere tids området har i 2016 koncentreret sig om en undersøgelse af sommerhusområdets grundejerforeninger i Ertebølle og deres betydning for organiseringen af ferieområdet. Grundejerforeningers indbyrdes forhold og samspil med hinanden og borgerforeningen blev kortlagt og beskrevet. Undersøgelsen blev gennemført som en del af samarbejdet mellem Limfjordsmuseernes Samvirke og Aalborg Universitet. Artiklen forventes udgivet i 2017 i universitetets forlag.



Sommerhusområdet i Ertebølle omkring 1980.

Projektmodning til et nyt forskningsprojekt under Limfjordsmuseernes Samvirke og i samarbejde med Ålborg Universitet blev igangsat med forberedende møder og projektbeskrivelser. Emnet er industriudvikling i Limfjordslandet, og forskningsprojektet i Vesthimmerland skal arbejde med udvalgte industrivirksomheder i Aars, der blev etableret i 1960'erne. Projektet forventes at blive gennemført i 2017 med efterfølgende publikation.

PUBLIKATIONER 2016

Bjarne Henning Nielsen: Gundestrupkarret, Mosbækkedlen, Givervognen og alle de andre. Nye og gamle fund fra Vesthimmerland. Vesthimmerlands Museums Skrifter vol.1. 2016.

Bjarne Henning Nielsen: Undskyld til Næsbymanden. I: Henriette Lyngstrøm og J. Ulriksen (red.) Død og begravet. Saxo-instituttet KU. 2016.

Bjarne Henning Nielsen: Ulv måske set i Næsby. Vesthimmerlands Museums Årbog 2016, 8. årgang, 29-44.

Jesper Hjermand & Hugo Støttrup: Vitskøl Kloster. Den middelalderlige bygningshistorie. JAS. Viborg Museum & Vesthimmerlands Museum. Fagfællebedømt. VMÅ konsulent, Middelalderhistorie/nyere tid.

Kim Ørsted Iversen: Stefan Stefánsson – den første læge i Aars stationsby. Vesthimmerlands Museums Årbog 2016, 8. årgang, 45-53.

Maria Clement Hagstrup (red.), Anki von Dassen (red.): Museumsundervisning for børn med særlige behov – en best practice publikation. Vesthimmerlands Museum.

Simon Kjær Nielsen, Martin Sejr Nielsen, Kåre Gyldenløve: To Spektakulære fund på omfartsvejen. Vesthimmerlands Museums Årbog 2016, 8. årgang, 9-18.

Thomas Rune Knudsen: Vesthimmerlandske agersystemer – måleenheder og systematik. Fra Himmerland og Kjær Herred, 105, 9-21.

Thomas Rune Knudsen: Simested Ådal – dyreofringer i jernalderen. Vesthimmerlands Museums Årbog 2016, 8. årgang, 19-27.

Derudover er en række forskningsartikler undervejs og ventes publiceret i 2017 og 2018.

BEVARING OG MAGASINER

Museumsgenstande og arkivalier med tilhørende viden er rygraden i Vesthimmerlands Museums virksomhed. Samlingerne skal udvikles og udvides løbende samt gøres tilgængelige gennem udstillinger, digital, analog og levende formidling. Den løbende fornyelse af samlinger og viden er en forudsætning for at skabe spændende formidling og oplevelser med kulturarven. Samlingernes bevaring og udvikling er derfor også et væsentligt, musealt opgaveområde med særlige udfordringer og behov for specialistviden.

Genstande og arkivalier skal opbevares under egnede magasinforhold. Da Vesthimmerlands Museum har en midlertidig og tidsbegrænset magasinløsning, var der indgået samarbejde med andre statsanerkendte museer om etableringen af et fællesmagasin i Skive. Projektet måtte desværre skrinlægges i 2015, og Vesthimmerlands Museum er nu tvunget til at søge

andre løsninger, der langsigtet kan sikre en faglig korrekt opbevaring af genstandene. Udfordringen er presserende, da det nuværende lejemål udløber i 2017.

Endvidere er opbevaringsforholdene i kælderen under den nuværende administrationsbygning uegnede til metaller og organisk materiale. Derfor arbejdes på at flytte genstandene fra kælderen til den forhenværende smedje, der i 2016 blev nedlagt og ombygget til midlertidige magasinformål. Flytningen af metallerne regnes med at være afsluttet i juni 2017.

Lettere oprydning på magasinerne er foretaget, og der er opsat nye reoler til arkæologien på fjernmagasinet. Ugentligt tilsyn med fjernmagasinet bliver udført. BCN har gennemført det årlige tilsyn med samlingerne. Rapport blev fremsendt, og anbefalingerne efterkommet. BCN har konserveret en række genstande fra arkæologi og nyere tid. Sidstnævnte først og fremmest i forbindelse med frostbehandling forud for indføring på magasinet. Helgengruppen fra Ejdrup Kirke blev rensat og restaureret.



Helgengruppe fra omkring år 1475 fra Ejdrup Kirke. Oprindeligt forestillede den Anna Selvtredie med datteren Jomfru Maria og Jesusbarnet. Ved en reparation omkring år 1700 har man fjernet barnet, som Maria holdt op, og givet Anna en ny venstre hånd. Samtidigt er der ændret på hendes hår og øjne. En Kristusfigur, der er samtidig med helgengruppen, hænger stadig i kirken.

STENALDERCENTER ERTEBØLLE

Lørdag den 30. april blev dørene slået op til sæson 2016, og søndag den 1. maj blev sæsonstarten markeret ved *Skovens Dag* i Uhrehøje Plantage. Her kunne gæsterne forsøge sig ud i kunsten at hugge med stenalderens økser eller snitte med flintknive. Stenaldercenter Ertebølle skabte i forbindelse med *Skovens Dag* opmærksomhed omkring Stenaldercenter Ertebølles nye formidlingsprojekt - en ny stenalderhytte.

På centret har man længe haft et ønske om, at der kunne bygges en ny stenalderhytte, som er stor nok til en skoleklasse, og en hytte hvorfra de frivillige kan formidle stenalderens liv i løbet af sommeren. Derfor vakte det stor glæde, da det i 2016 lykkedes Støtteforeningen for Stenaldercenter Ertebølle at skaffe en donation fra Justesen Energiteknik A/S til byggematerialerne og stråtekning.

Hytteprojektet blev sat op som en del af formidlingen, hvor skoleklasser og publikum skulle være med til at bygge hytten. Den 1. juni blev der holdt rejsegilde for hytten, hvor både borgmesteren og donationsyderen deltog.



Borgmester Knud Kristensen og centerleder Louise Villadsen graver i fællesskab det første hul til hyttens vægstolper.

Den våde sommer gjorde desværre, at hytten endnu ikke er færdig, men det er håbet, at vi i løbet af foråret 2017 bliver færdige med projektet.

Vinteren 2015/2016 blev brugt til at udfærdige et spændende program, hvor kendte og nye kompetencer, sammen med nye tiltag, gjorde sommeren 2016 til et formidlingsmæssigt særdeles godt år.

I løbet af juli måned kunne publikum møde flintsmedene Morten Kutschera fra Norge og John Kiernan fra Texas, USA. Dertil kom besøg af Professor Linda Hurcombe og Dr. Theresa Kamper fra Exeter Universitet og ph.d. Carine S. R. Eymundsson fra Oslo Universitet, som inviterede de besøgende helt tæt på den arkæologiske forskning i stenalderens redskaber.

Solveig Herthoni Hansen, Lilith Hansen og familien Dale var sammen med medlemmer fra Vesthimmerlands Museumsforening og Støtteforeningen for Stenaldercenter Ertebølle med til at lave et hav af aktiviteter for både børn og voksne. Igen i 2016 havde Stenaldercenter Ertebølle fokus på, at de besøgende ikke bare skulle besøge stenalderen, men skulle have en sanselig oplevelse igennem forskellige inddragende aktiviteter.



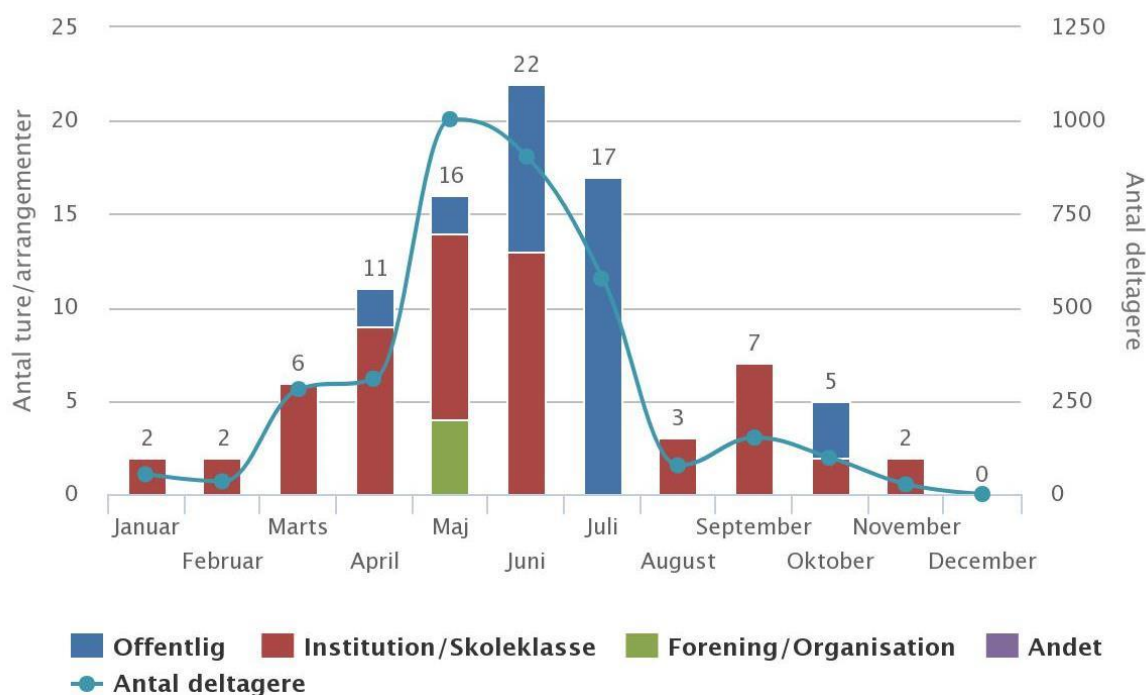
Flintsmedene Morten Kutschera og John Kiernan i aktion.

Ud over aktiviteterne på centret inviterede de ansatte fra Stenaldercenter Ertebølle også på guidede ture i landskabet omkring Stenaldercenter Ertebølle. Turene gik til køkkenmøddingen, molerskrænten og langs Limfjordens kyst.

Den 11. september lukkede Stenaldercenter Ertebølle dørene for sæson 2016 på en regnvåd *Naturens Dag*.

Uden for Stenaldercenter Ertebølles højsæson blev centret besøgt flittigt af skoleklasser, og der blev afholdt en række kurser og foredrag. Desuden blev der i 2016 arbejdet intensivt med udviklingen af Stenaldercenter Ertebølle som et levende formidlingscenter for både børn og voksne.

Stenaldercenter Ertebølle havde et samlet besøgstal på 8.607 fordelt på 5.755 voksne og 2.852 børn.



Antal ture og arrangementer gennemført af naturvejleder Louise Villadsen i 2016.

Formidlings - og undervisningsforløb

Stenaldercenter Ertebølle er fortsat et populært udflugtsmål for skoleklasserne. Ertebøllekulturen er det første blandt de 29 obligatoriske fikspunkter på historiekanonen, som alle danske skolebørn i grundskolen skal lære om. Stenaldercenter Ertebølle besøges derfor ikke alene af skoleklasser fra hele Vesthimmerlands Kommune, men af skoleklasser fra hele landet.

Allerede i starten af året kom de første forudbestillinger på undervisningsforløb på Stenaldercenter Ertebølle, og i foråret blev de første forløb gennemført. Stedet er meget velegnet til undervisning af skoleklasser. Udendørsarealer giver gode muligheder for at skabe et læringsrum, hvor eleverne har mulighed for at arbejde praktisk ikke bare med forhistoriske emner, men arealerne åbner også for, at færdigheder fra andre fag kan implementeres. I løbet af sommeren var der ligeledes stor interesse hos publikum for at deltage i udeaktiviteterne, både på centrets udearealer og ved fjorden. Med både en udeskolevejleder og en naturvejleder ansat er der gode muligheder for at videreudvikle undervisnings- og formidlingsdelen på centrets udearealer samt i det natur- og kulturskønne nærområde.

43 undervisningsforløb blev gennemført i løbet af 2016, hvilket er en stigning i forhold til det foregående år, og efterspørgslen er støt stigende.

Det stigende antal besøgende skoleklasser skyldes blandt andet *Kulturnøgler Vesthimmerland*. Kulturnøgler Vesthimmerlands hæftet udkom i juni måned, og ved årets afslutning kunne effekten allerede ses. I 2016 havde Stenaldercenter Ertebølle 1645 elever igennem et undervisningsforløb. I 2017 er det planlagt at fortsætte det gode arbejde med Kulturnøgler Vesthimmerland, så endnu flere elever får muligheden for at styrke deres sociale og kulturelle dannelse i mødet med kulturlandskabet på og omkring Stenaldercenter Ertebølle.

Museumsundervisning for børn med særlige behov

I løbet af 2016 blev der desuden gennemført 12 forløb for børn med særlige behov på Stenaldercenter Ertebølles udearealer. Forløbene indgik i projektet "Museumsundervisning for børn med særlige behov", der havde til formål at prøve at give et svar på, hvordan museumsundervisning kan have en positiv indvirkning på indlæringssevner og sociale kompetencer blandt børn med særlige behov samt at frembringe empirisk oparbejdet viden om børns udviklings- og læringsprocesser i museumssammenhæng. Der blev i 2016 arbejdet systematisk med effektmåling af forløbene ved hjælp af forskningsmateriale udviklet i samarbejde med Institut for Læring og Filosofi på Aalborg Universitet. Der blev desuden lavet interviews med lærere og elever.

Stenaldercenter Ertebølles gode og afgrænsede udefaciliteter med plads til både at være sammen eller trække sig tilbage, viste sig at være særdeles velegnede til børn med særlige behov. Det at være udendørs udfordrer eleverne motorisk f.eks. i forhold til at garve fiskeskind, sejle stammebåd, skyde med bue eller bygge en stenalderhytte. Bevægelse blev automatisk en del af forløbene, ligesom sanserne blev sat i spil ved blandt andet oldtidsmadlavning, hvor der skulle smages på vilde planter.

Den levende oplevelse - oplevelsesbaseret læring i en museums kontekst

I foråret 2016 blev Stenaldercenter Ertebølle kontaktet af to specialestuderende fra Oplevelsesdesign på Aalborg Universitet. De to specialestuderende ønskede at undersøge, hvorledes det, som et museum ønsker at kommunikere, kan præsenteres som en oplevelse, der resulterer i læring. Netop dette arbejde er interessant på et sted som Stenaldercenter Ertebølle, hvis mål er at lære de besøgende om en tid, hvor klimaet, landskabet og livet var helt anderledes end i dag, igennem fysiske og sanselige oplevelser.

Der blev fundet to skoleklasser, som havde lyst til at være forsøgsklasse for de to specialestuderende. Klasserne besøgte Stenaldercenter Ertebølle og blev efterfølgende stillet en række kontrolspørgsmål og udførte en række refleksionsøvelser. Derefter udarbejdede de to specialestuderende et forslag til en ny udstilling. Arbejdet har givet en mængde vigtig viden om, hvordan vi kan arbejde med udviklingen af Stenaldercenter Ertebølle som et oplevelsescenter, hvor gode oplevelser og læring går hånd i hånd.

Børnenes Grundlovsdag, Farsø

1010 børn i alderen fra 0-6 år deltog i børnenes grundlovsdag i Farsø. Stenaldercenter Ertebølle var også med. Både for at gøre opmærksom på børns rettigheder, som har været skiftende igennem tiderne, og for at gøre opmærksom på de tilbud, Stenaldercenter Ertebølle har til børnehavebørnene – en gruppe som vi har haft svært ved at nå.

De mange børn fik lov at prøve økse lavet af hjortetak og smage på saft fra stenalderens planter.

Det lykkedes i løbet af dagen at komme i dialog med de mange pædagoger, som var til stede på dagen, og gøre opmærksom på, at selv de mindste kan få noget ud af et besøg på Stenaldercenter Ertebølle.

I løbet af sommeren fik vi besøg af flere familier med børnehavebørn, som havde deltaget på dagen.

Sigurds Danmarkshistorie

I september blev Stenaldercenter Ertebølle kontaktet af den folkekære entertainer Sigurd Barrett, der var i fuld gang med at lave optagelser til Sigurds Danmarkshistorie. Sigurds Danmarkshistorie har til formål at hjælpe børn og unge med at forstå historien ved hjælp af bl.a. et læringsmodul bestående af undervisnings- og læringsmaterialer, heriblandt film, som lever op til de krav og den kanon, som Undervisningsministeriet har udstukket. Filmene bliver vist på DR Ramasjang og bliver frit tilgængelige, så lærerne kan downloade dem til brug i undervisningen.

Sigurd, en flok skuespillere, museumsunderviser Kim Callesen og centerleder Louise Villadsen sprang i stenaldertøjet og sang og dansede sig igennem Ertebøllekulturens kystnære liv ved Limfjorden.

Sigurds besøg giver os en ny mulighed for at nå børnene. Vi kan både bruge det til at promovere stenalderen, men også til at trække børnene med ud i naturen, det sted hvor stenalderens mennesker levede. Vi glæder os meget til at se resultatet i starten af 2017.



Sigurd Barrett, skuespillere og museumsunderviser Kim Callesen under optagelserne til Sigurds Danmarkshistorie.

Rejsehold 28

I forbindelse med udviklingen af formidlingen omkring Stenaldercenter Ertebølle og området omkring Ertebølle Hoved var vi så heldige at få overtalte Naturvejlederuddannelsens Hold 28 til at afholde kursus 3 på Stenaldercenter Ertebølle. I den forbindelse blev der arbejdet med Ertebølle Stenaldercenter – 10.000 år på en dag, hvor der skulle arbejdes med at lave en plan for et udendørsareal, der indbyder til leg og læring, men også til ro, fordybelse og refleksion for de besøgende skoleklasser og børnefamilier og samtidig en legeplads for de lokale frivillige. En udstilling med fokus på hands-on formidling og sansning, der kan servicere en bred variation af publikummer og læringsstile, som giver et indblik i Ertebølles stenalderhistorie og de klimaforandringer, der i forhistorisk tid har fundet sted i Danmark.

At have 24 konsulenter på besøg i flere dage var en helt uvurderlig gave for Stenaldercenter Ertebølle. Der kom mange konkrete ideer ud af forløbet, en del som sættes i værk i løbet af 2017, og en del som der i den kommende tid skal findes finansiering til.



Hold 28 på Stenaldercenter Ertebølle.

Fjordens Dag ved Ertebølle Hoved

Fjordens Dag i Ertebølle blev i 2016 arrangeret af Ertebølle Samvirke. Arrangementet var, på trods af noget vekslende vejr, velbesøgt. Der blev stegt fiskefrikadeller i en lille fiskerhytte, campingpladsen sørgede for kaffe, the og vand, og Stenaldercenter Ertebølles naturvejleder stod, i samarbejde med et par af centrets frivillige, for at fortælle om livet i fjorden og

tilberede vild mad. Børn og voksne fik waders på og undersøgte, hvad fjorden gemte på. Langs kysten blev der indsamlet vilde planter, lavet pesto, krabbesuppe og tangchips. Alt i alt en rigtig god dag, der blev besøgt af både lokale og turister, som alle var særligt interesserede i de mange spiselige planter, der findes langs fjorden.

Håndværkskurser

I 2016 afholdt vi filtningkursus, hvor der var hyret en kursusholder.



Filtningkursus på Stenaldercenter Ertebølle.

Dertil kom en række læderarrangementer, hvor de frivillige og centerleder Louise Villadsen arbejdede med at lave stenaldertøj i skind, som de frivillige og gæsterne på Stenaldercenter Ertebølle kan bruge.

Guidekurser

I 2016 blev der afholdt to guidekurser, hvor det primært var museets frivillige, der deltog. På begge kurser blev der undervist i, hvordan man formidler til både børn og voksne. Vi fik opbygget en lille flok, som har hjulpet til, når vi har haft besøg af mange elever, ved særarrangementer, ved sommerens aktiviteter og ikke mindst har guidet på ture i Ertebølle.

Fire skønne dage ved Limfjorden

Stenaldercenter Ertebølle indgik i 2016 i et samarbejde med en række turistattraktioner om en samlet pakke med fire dejlige og oplevelsesrige dage ved Limfjorden. Samarbejdet involverede Limfjordsmuseet, Glenholm Vingård, Dayz Rønbjerg, Vitskøl Kloster, Næsby Dale Badehotel, Livø, Stenaldercenter Ertebølle og en række overnatningssteder.

Skovens Dag og naturvejledersamarbejde

Skovens Dag i Uhrehøje var det første naturvejledersamarbejde i Vesthimmerlands Kommune, og naturvejlederne så et stort potentiale i at videreudvikle dette samarbejde.

I 2016 blev der udvekslet tekst om istidslandskaber, som bliver til en ubemandet formidlingsstation ved istidslandskabet omkring Tandrup sø.

Fortidsmindedag

Et nyt tiltag i 2016 var den nationale fortidsmindedag den 2. oktober, som var arrangeret i et samarbejde mellem de kulturhistoriske museer og Slots og Kulturstyrelsen. På Stenaldercenter Ertebølle satte vi fokus på Ertebølle Køkkenmøddingen og Danmarks smukkeste stenalderkar, Skarpsallingkarret. På trods af regn og rusk dukkede en lille flok interesserede op, og selvom flokken ikke var så stor, tog de turen med rundt på alle guidede ture.

En national fortidsmindedag er en rigtig god måde at sætte fokus på de forskellige fortidsminder, der ligger gemt ude i landskabet, og som ofte også bliver glemt.

KulturNord og Fårup Sommerland

KulturNord, som er en sammenslutning af de statsanerkendte museer i Nordjylland, fik i løbet af 2016 stabet et samarbejde på benene med Fårup Sommerland.

Samarbejdet går ud på at præsentere den nordjyske kultur og mulighederne for at opleve den i Fårup Sommerland i løbet af forår og sommer de næste tre år. I den forbindelse indgår Stenaldercenter Ertebølle i en del af en arbejdsgruppe, som har afholdt en række workshops, og som i løbet af første kvartal 2017 skal konkretisere tiltagene.

Andre arrangementer

26. januar: Guidekursus

6. februar: Filtningskursus

1. april: Sy-introduktion

6. april: Sy-introduktion

7. april: Vis os din flint

9. april: Strandby Stenalderspejdere

18. april: Strandby Stenalderspejdere

25. april: Co-creation med områdets borgere

26. april: Foredrag En ny Ertebølle Køkkenmødding

2. juni: Megalitsafari

9. juni: Guidet tur til køkkenmøddingen

16. juni: Guidet tur til køkkenmøddingen

23. juni: Sankt Hans og fællesspisning

23. og 30. juni, 7., 14., 21., 28. juli, 4., 11., 18., 25. august: Omvisning ved kysten "En foranderlig verden"

28. juni, 5., 12., 19., 26. juli, 2. og 9. august: Med Ertebøllerne på fisketur

29. juni, 6., 13., 20., 27. juli: Turen går til køkkenmøddingen

9. juli: Fjordens dag

- 5. august: Stenalderkoncert ved Hanne Methling
- 7. september: Sy-introduktion
- 10. september: Høstmarked
- 11. september: Naturens dag
- 24. september: First Ertebølle Symposium
- 17. oktober: Omvisning ved mystiske Myrhøj
- 20. oktober: Gys og gru
- 22. november: Foredrag *Kultisk aktivitet på ringvejen*
- 6. december: Kogler og kulturhistorie, omvisning på Vindblæs Hede

Bygninger og anlæg

Støtteforeningen for Stenaldercenter Ertebølle og centrets ansatte lagde hårdt ud i 2016. I uge 6 hjalp 31 travle medlemmer med opbygning af rum på 1. sal, plantning af pil, syning af skindtøj, reovering af buebane og ikke mindst forplejning til alle over hele ugen. Uge 6 blev hurtigt til flere uger, og flere af medlemmerne af støtteforeningen hjalp til med at udvikle på centrets udearealer og udstillingsrum. Der blev fjernet en gammel mammut, lavet en transportabel køkkenmødding og meget andet.

På trods af den store indsats fra støtteforeningen og de ansatte, er reoveringen af bygningerne - herunder udskiftning af gennemtærede vinduer - og vedligeholdelsen af udendørsarealerne en meget stor og ressourcekrævende opgave. Situationen er langt fra holdbar, og i løbet af 2017 arbejdes der med at finde alternative muligheder for at finde nye løsninger.

Medarbejdere

Louise Villadsen, cand. mag. arkæolog og naturvejleder, daglig ledelse
Kim Callesen, museumsunderviser
Hanne Salling, reception og butik
Laila Flyvholm Jensen, reception og butik
Mathias Kastbjerg, reception og butik
Dora Joel, reception og butik
Dianna Nielsen, rengøring
Elin Juul Hedegaard, reception og butik
Steen Christiansen, praktisk medhjælp

Ganske uundværligt for Stenaldercenter Ertebølles praktiske drift og udvikling er de mange ressourcer, som støtteforeningen bidrager med. Støtteforeningen har igennem 2016 lagt utroligt mange arbejdstimer på centret og har i samarbejde med den daglige ledelse formået at løfte stedet på trods af manglende ressourcer.



Elever fra Østermarksskolen på besøg i Ertebølle i stiv blæst.

ADMINISTRATION, BYGNINGER OG ØKONOMISKE FORHOLD

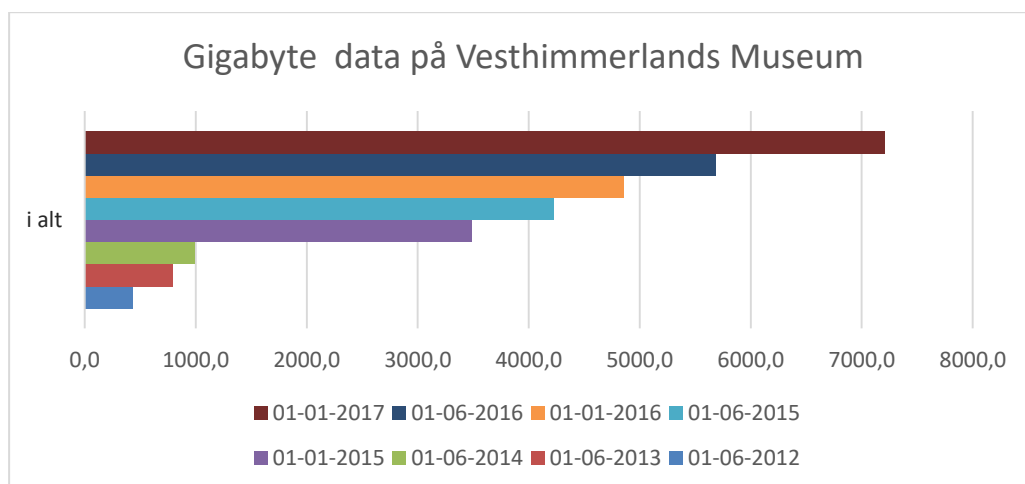
Vesthimmerlands Museum har i 2016 været nødt til at foretage personelle og ressourcemæssige omstruktureringer i den administrative funktion.

Museumsassistentstillingen blev nedlagt. Den forventes sammen med den eksterne regnskabsføring konverteret til en ny oprettet stilling som in-house-regnskabsmedarbejder fra april 2017. Inden for det administrative er der foretaget en nødvendig opprioritering af ressourcer til praktisk medhjælp, IT-service og rengøring.

Efter snart 20 år med det nye bygningskompleks bliver det mere og mere nødvendigt at foretage reparationer og øge overvågningen af bygningens tilstand. I 2016 blev foretaget småreparationer af murværket mod vest. Til blandt udfordringerne hører kraftig mosdannelse på murværk og fuger. Særlig udsat er områder i skygge, ved overløb fra taget og ved soklen. Indvendigt har varme anlægget forvoldt mange problemer gennem løbende funktionssvigt. Trods ihærdige anstrengelser er årsagen endnu ikke fundet.

Der er stadig store udfordringer med henblik på lokaler til museets lokalhistoriske arkiv, som opbevarer dokumenter, fotografier og andet arkivmateriale fra Aars og omegn. Arkivet holder til i uegnede lokaler med fugt i gulv og væg samt vandførende rør under loftet. Der mangler arkivplads samt arbejdspladser til det stigende antal frivillige, der hjælper med registreringen.

Voksende udfordringer findes også på IT området. Dokumentation og beretningsarbejde, især inden for arkæologien, stiller i stigende grad krav til en professionel og sikker håndtering af museets elektroniske data. I tidsrummet fra 2012 til 2017 er datamængden vokset fra 0,5 TB til 7,2 TB. Sikring af data og sikkerhed vedr. databrug kræver løbende forbedringer og investeringer. I 2017 skal der laves en plan for fremtidssikring og opgradering af museets databehandling.



Datamængde per 1/01-2017: 7.202 GB (7,2 TB.)

I 2016 har der ligget et øget pres på administrative ressourcer inden for kapitel 8-arbejdet. Langtidssygemeldinger har gjort det nødvendigt at oplære yderligere medarbejdere i sagsbehandlingen.

AFRUNDING OG PRESSERENDE UDFORDRINGER

Vesthimmerlands Museum og Stenaldercenter Ertebølle har i 2016 haft et samlet udgiftsniveau på lidt over 9 mio. kr., 41 ansatte medarbejdere og 36 aktive frivillige. Museet er dermed en betydningsfuld aktør på kulturarvsområdet i Vesthimmerland og derfor også særligt forpligtiget til at være professionel partner for andre kulturarvsaktører i kommunen. Denne opgave har museet påtaget sig de seneste år og efter bedste evne forsøgt at løfte Vesthimmerlands kulturarv sammen med institutioner, foreninger, borgere og kommunale forvaltninger. Dette arbejde har synliggjort udviklingspotentialer med henblik på udvikling af turisme og bosætning, men også afdækket et investeringsbehov på området.

Museumsloven anfører bæredygtighed, samarbejde og udadvendthed som væsentlige parametre for museernes virksomhed. Statsanerkendte museer er således forpligtiget til at udvikle sig til alsidige, videnbaserede kulturarvsinstitutioner, der befinder sig i tæt dialog

med det omgivende samfund. Netop denne forpligtigelse har Vesthimmerlands Museum arbejdet målrettet med i de seneste år og dermed indledt en fornyelsesproces henimod en formidlings- og forskningsinstitution, der kan engagere sig i de udfordringer, vores moderne samfund står over for.

Derfor har museets ledelse også i 2016 arbejdet meget målrettet på at videreudvikle organisationen inden for de museale kerneområder indsamling, registrering, bevaring, forskning og formidling. I dette spændings- og opgavefelt skal der findes en balance mellem oplevelse, oplysning og forskning. At finde denne balance og skabe et Vesthimmerlands Museum, der er solidt forankret såvel i de faglige ansvarsområder som i lokalsamfundet, er en stor, langsigtet og ressourcekrævende opgave.

Vesthimmerlands Museum har på medarbejdersiden p.t. det helt rigtige hold til at kunne løse de museumsfaglige opgaver, der knytter sig til professionel museumsdrift. De fleste medarbejdere er dog ansat på eksterne projektmidler. Det vil i et vist omfang også fortsætte fremover, men Vesthimmerlands Museum har presserende behov for at sikre stabilitet på basale driftsområder i henhold til museumsloven.

Vedvarende projektf finansiering giver mulighed for udvikling og fornyelse, men lægger også stort pres på likviditeten. Da Vesthimmerlands Museum ikke har en formue at arbejde med, er udfordringerne med hensyn til den daglige drift ganske betydningsfulde. De faste driftstilskud er ikke tilstrækkelige til at sikre drift, vedligeholdelse og udvikling. Derfor afsøger Vesthimmerlands Museum alle muligheder for at styrke den faste driftsøkonomi og løfte ressourcerne inden for opgaverne forskning, IT, samlingsforvaltning og bygningsvedligeholdelse.

